



Lokal Tryghed i praksis

Delrapport 2: Overblik over
anvendte tryghedsindsatser,
baseret på webbeskrivelser fra
alle 98 kommuner

Analyse udarbejdet af Operate for TrygFonden
April 2026

TrygFonden

Delrapport 2: Overblik over indsatser

Inspirationskatalog og overblik fra 98 kommuner

Danmark har 98 kommuner, 98 forskellige byråd og 98 forskellige måder at prioritere og organisere det lokale tryghedsarbejde på.

Alligevel er der en række indsatser, der går igen på tværs af kommunegrænser.

Formålet med denne analyse er at samle disse i ét samlet katalog – et opslagsværk, der giver overblik over de mange typer af indsatser og forhåbentlig inspiration til dig, der vil lære af, hvad andre kommuner og aktører gør.

Rapporten er til dig, der arbejder med tryghedsindsatser, enten strategisk, politisk eller i praksis, og som søger viden og inspiration fra hele landet.

For at skabe dette overblik har Operate gennemgået og analyseret samtlige 98 kommuners hjemmesider for beskrivelser af indsatser, der indeholder ordet 'tryk'. Ved hjælp af AI-assisteret analyse er over 40.000 hjemmesideadresser (URL'er) blevet gennemgået.

Du kan læse den fulde metodebeskrivelse på side 36 bagerst i rapporten.

God læselyst.

TrygFonden

Vi anerkender fuldt ud, at en analyse af kommunernes hjemmesider har sine begrænsninger. Det kan ikke fortælle den fulde historie om, hvad der foregår i forvaltninger og på de udførende niveauer.

Meget af kommunens arbejde handler fx om at skabe tryghed for borgerne – men uden nødvendigvis at bruge det specifikke ord.

Derudover er der dele af det kommunale tryghedsarbejde, der ikke ligger tilgængeligt på hjemmesider. Det gælder fx både det daglige dag-til-dag arbejde på skoler og plejehjem – såvel som fortrolige beredskabsplaner mv.

Når det er sagt, har kommunernes websites været en værdifuld kilde til at skabe et tværgående overblik.

Vi håber, at du som læser både kan genkende de indsatser, der bliver beskrevet – og at du finder inspiration i relevante indsatser, som endnu ikke er veletablerede i dit lokalområde. Måske kan den endda danne grundlag for at etablere et fælles sprog og referenceramme for det lokale tryghedsarbejde.

Indhold

Læsevejledning

4

Tre målgrupper – tre måder at læse rapporten på

Læsevejledningen indeholder en beskrivelse af tre målgrupper for rapporten – samt en række spørgsmål, læseren kan tage med sig igennem rapporten:

- Politikere
- Ledere
- Udførende medarbejdere

Tryghedsindsatser

8

Overblik over tryghedsindsatser på tværs af 98 kommuner

Fokusområder: Baseret på gennemgang af over 40.000 kommunale hjemmesider, hvor ordet 'tryk' indgår, identificeres i alt 11 fokusområder med beskrivelser af de mest forekommende tryghedsindsatser, som de er beskrevet af kommunerne selv.

Kommunetyper: Data viser også, at der er forskel på, hvad store og små kommuner vælger at beskrive af tryghedsindsatser. De store kommuner beskriver i højere grad tryghedsindsatser inden for alle 11 fokusområder. De mindre landdistriktskommuner beskriver oftere indsatser inden for kernevelværdsområderne socialpolitik, familie/børn/ungepolitik samt ældrepolitik.

Tryghedsaktører

24

Overblik over, hvilke aktører der er involveret i hvilke typer tryghedsindsatser

Tryghedsindsatser består ofte af samarbejder på tværs af mange forskellige typer aktører. Mange samarbejder involverer alt fra lokalpolitikere, forvaltninger til aktører fra civilsamfund, fx nabo hjælpere, erhvervsliv, politiet, staten, regioner eller selvejende institutioner mv. De oftest beskrevne ikke-politiske aktører i lokale tryghedsindsatser er folkeskoler, politi og statslige styrelser. Hertil involverer indsatserne aktører fra civilsamfundet, herunder især almene boligselskaber og sociale foreninger.

Metode uddybet

36

Sådan er overblikket blevet dannet

Samtlige 98 kommuners hjemmesider er gennemgået for beskrivelser af indsatser, der indeholder ordet 'tryk' i alle dets former. Metodekapitlet beskriver de AI-assisterede og manuelle trin, der er foretaget for at reducere det omfattende materiale til i alt 2.294 kommunale tryghedsindsatser, 11 konkrete fokusområder, fem forskellige kommunetyper samt identificering af i alt 19.253 konkrete lokale aktører på tværs af de 2.294 tryghedsindsatser.

Tre målgrupper – tre måder at læse rapporten på

Rapporten kan læses i én sammenhæng eller i uddrag alt efter behov og interesseområder.

Det vil også være forskelligt, hvad man skal forholde sig til i tryghedsindsatsen, alt efter om man er udførende medarbejder, politiker eller chef med ansvar for organisering af indsatser på et givent fagområde.

Fx kan der være spørgsmål, der er relevante at stille sig selv som:

- Politiker
- Leder
- Udførende medarbejder

De næste tre sider indeholder en læseguide for hver målgruppe, inklusive en række spørgsmål, du kan tage med dig, når du læser rapporten.

Målgruppe 1: Politikere

Som politiker har du det overordnede ansvar for kommunens tryghedsindsatser. Dit fokus er på strategiske prioriteringer, borgertilfredshed, og hvordan ressourcerne anvendes mest effektivt til gavn for hele kommunen.

Spørgsmål til overvejelse:

- 1. Arbejder vi med lokal tryghed på samme måde som i andre sammenlignelige kommuner?**
- Rapporten viser, at der er stor forskel på forskellige typer af kommuner (side 21-23). Mens storbykommuner beskriver en bred vifte af tryghedsindsatser på tværs af alle 11 definerede politiske fokusområder, fokuserer landdistriktskommuner i højere grad på at beskrive tryghedsindsatser inden for klassiske velfærdsområder som ældrepleje og sundhed. Det giver et klart grundlag for at sammenligne sig med kommuner af samme type og finde inspiration i de områder af interesse.
- 2. Er der indsatsområder, hvor vi allerede arbejder med tryghed, men uden at kalde det tryghed? Er det vigtigt for os at sætte arbejdet eksplicit ind i en tryghedsramme?**
- Oversigten på side 9 viser et katalog over politiske fokusområder for tryghedsindsatser. Stort set alle kommuner beskriver indsatser på deres hjemmeside inden for fokusområderne Borgerengagement & demokrati og Sundhed & trivsel. Det betyder dog ikke, at de øvrige fokusområder ikke arbejder med tryghed. Det er bare ikke italesat eller fremstillet som en tryghedsindsats. Spørgsmålet for jeres kommune kan være, om det er fint på den måde – eller om der kan være inspiration at hente i, hvordan andre kommuner bruger tryghed som ramme for deres indsatser?
- 3. Er nogen af jeres allerede prioriterede tryghedsindsatser, som med fordel kan tænkes i sammenhæng med andre forvaltningsområder? Hvor højt skal tryghed prioriteres?**
- Tryghedsindsatser hænger i høj grad sammen på tværs af politiske fokusområder. Det fremgår tydeligt af indsatsbeskrivelserne for hvert fokusområde (side 10- 20). Fx er der flere kommuner, som anvender tryghed som rammen for at koble trafikikkerhed omkring skoler sammen med indsatsen for strategisk cykelfremme og grøn omstilling. Rapporten indeholder mange eksempler på lignende 'koblinger'.

Målgruppe 2: Ledere

Du er leder i kommunen og har ansvaret for at planlægge, organisere og implementere tryghedsindsatserne. Du arbejder på tværs af forvaltninger og skal omsætte politiske visioner til konkrete, effektive arbejdsgange og indsatser.

Spørgsmål til overvejelse:

- 1. Hvordan hænger tryghedsindsatserne sammen på tværs af traditionelle fag- og forvaltningsområder? Hvad er potentialet for mere tværgående organisering og vidensdeling?**
- Rapporten viser med al tydelighed, at mange tryghedsindsatser går på tværs af traditionelle fag- og forvaltningsgrænser. Fx flyder familie, trivsel, børn, bolig og kriminalitet ofte sammen på tværs (side 10-20). I denne delrapport kan du få inspiration til, hvilke tryghedsindsatser der ofte hænger sammen – og i delrapport 1 om Cases og Organisering kan du fx læse om Den Kriminalpræventive Enhed i Albertslund, som samler alt kriminalpræventivt arbejde ét sted og sikrer en proaktiv og systematisk tilgang og vidensopsamling.
- 2. Er der inspiration at hente i forhold til måden borgerne inddrages på? Kan der arbejdes mere målrettet på at hjælpe borgerne til at deltage mere aktivt i tryghedsarbejdet?**
- På side 9 findes en oversigt over de forskellige typer tryghedsindsatser, hvor tryghed skabes og forbedres via selve inddragelsen. Her kan du få inspiration om alt fra etablering af permanente fora, borgerpaneler, partnerskaber, inspiration til mere datadrevne tryghedsindsatser – og inspiration til indsatser, der skaber tryghed ved at fokusere på at opbygge relationer, nedtrappe konflikter og skabe trygge miljøer – fx i nattelivet, i boligområder i skoler og i dagtilbud mv.
- 3. Hvordan indgår civilsamfundet i lokale tryghedssamarbejder – både lokale organisationer og de landsdækkende? Er der potentialer i at inddrage dem anderledes i tryghedsarbejdet?**
- På side 33-35 gennemgås, hvordan civilsamfundsaktører såsom fonde, lokale foreninger og NGO'er typisk indgår i tryghedssamarbejder med kommunen. Fx beskrives, hvordan lokale sportsforeninger arbejder tæt med folkeskolerne omkring tryggere fællesskaber og kriminalpræventivt arbejde mv.

Målgruppe 3: Udførende medarbejdere

Du er en del af de medarbejdere, der i det daglige udfører tryghedsindsatserne. Det er frontpersonalet, som har den direkte kontakt med borgerne og skal omsætte planer og strategier til handling i praksis.

Spørgsmål til overvejelse:

1. Er der inspirerende tryghedsindsatser inden for mit fagområde?

Det håber vi. Hvis du fx arbejder med ældrepleje vil du formentlig kunne genkende de fleste af indsatserne på side 15. Det vil sikkert også være en stor del af dit arbejde, som har tryghed i sin kerne, men hvor tryghed ikke er et eksplicit omdrejningspunkt eller målsætning. Men det også være, at du finder inspiration fra, hvad andre kommuner har sat i fokus for deres tryghedsarbejde.

2. Er de potentialer for, at jeg og mit fagområde kan arbejde tættere sammen og vidensdele med andre fagområder?

Rapporten viser med al tydelighed, at mange tryghedsindsatser går på tværs af traditionelle fag- og forvaltningsgrænser. Fx flyder familie, trivsel, børn, bolig og kriminalitet ofte sammen på tværs (side 10-20). Rapporten viser fx, hvordan tryghedsindsatser inden for socialområdet både har koblinger til tidlig opsporing og forebyggelse – såvel som boligsociale indsatser og beskæftigelse (side 9).

3. Findes der måder at inddrage borgere mere aktivt – både som målgruppe og som medskabere af tryghed?

Næsten alle kommuner beskriver tryghedsindsatser, hvor tryghed skabes via selve inddragelsen. På side 10 beskrives en række relations- og fællesskabsstyrkende indsatser, hvor borgerne inviteres til at blive aktive medskabere af egen tryghed – fx gennem nattelivsindsatser med frivillige og lokale aktører, indsatser mod ensomhed og for styrkelse af sociale fællesskaber blandt ældre – og tryghed gennem stærke børnefællesskaber, forældresamarbejde og bestyrelsesinddragelse.

Overblik over kommunernes tryghedsindsatser, fordelt på fokusområder og kommunetyper

Dette kapitel giver overblik over kommunernes tryghedsindsatser, fordelt på i alt 11 politiske fokusområder. De 11 områder beskrives først overordnet – og så i dybden med én side per fokusområde.

Efterfølgende er lavet en analyse af forskellen mellem store og små kommuner. De 98 danske kommuner er blevet inddelt i fem forskellige kommunetyper baseret på deres demografiske og geografiske sammensætning.

Analysen bygger på et omfattende digitalt crawl af samtlige 98 kommuners hjemmesider. I alt er der identificeret over 40.000 kommunale hjemmesider, der omtaler ordet 'tryghed'.

Gennem en kombination af AI-teknologi og manuel supervision er samtlige af disse hjemmesider gennemgået for relevans. Fx er støj blevet sorteret fra – lige fra generisk brug af ordet 'tryk' til irrelevante hits som 'trykimprægneret træ'.

På den måde er data filtreret ned til den centrale analyseenhed i denne kortlægning: 'Tryghedsindsatsen'.

Hvornår er der tale om en tryghedsindsats?

I denne analyse defineres en indsats som mere end blot en nævnelser af ordet 'tryghed'. Det tæller kun, når tryghed er et centralt og eksplicit omdrejningspunkt for enten:

- En konkret strategi eller handleplan
- Et navngivet projekt eller program
- En specifik budgetpost eller bevilling

Det endelige datagrundlag består af 2.294 lokale tryghedsindsatser. Resultatet giver dermed et præcist indblik i, hvilke konkrete handlinger ifm. tryghedsarbejdet kommunerne prioriterer at kommunikere til borgerne på deres hjemmesider.

For en uddybende teknisk beskrivelse af datagrundlag, validering og metode se bagerst i rapporten (side 36).

11 politiske fokusområder

– fokus på især inddragelse og trivsel

I det følgende er de 2.294 kommunale tryghedsindsatser blevet fordelt i 11 kommunale fokusområder, baseret på kommunernes egne beskrivelser af indsatserne.

Dette muliggør en analyse af hvilke politik-områder, som kommunerne har valgt at kommunikere eksternt til borgere og andre aktører på deres hjemmesider.

Mange fokusområder hænger sammen. Arbejder man fx med det boligsociale område, kan man således finde konkret inspiration under 'byrum og bolig', men også under 'sociale indsatser, beskæftigelse og integration'.

De to fokusområder, hvor flest kommuner har beskrevet tryghedsindsatser, er hhv. **'Borgerengagement & demokrati'** og **'Sundhed & Trivsel'**. Hhv. 92 og 91 ud af alle 98 danske kommuner beskriver på deres hjemmesider indsatser inden for disse to fokusområder.

Disse to fokusområder er i udgangspunktet meget brede og går på tværs af de fleste øvrige, fordi fokus er på hhv. **inddragelsen** af borgere og på **trivsel** som en væsentlig del af tryghedsarbejdet.

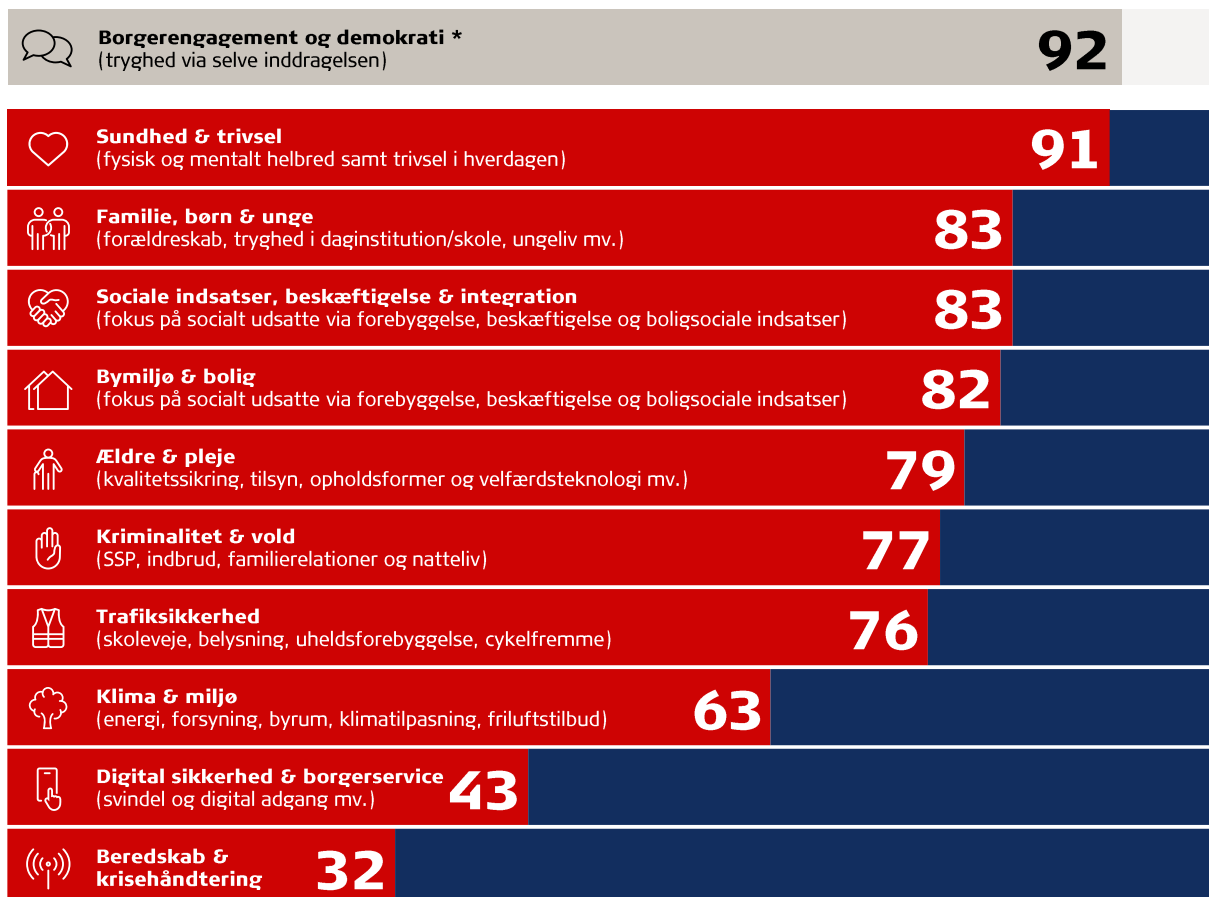
Følgende fokusområder er generelt også relativt udbredte i kommunernes beskrivelser af egne tryghedsindsatser:

Familie, børn & unge (83 ud af 98 kommuner)
Sociale indsatser, beskæftigelse & integration (83), **Bymiljø & bolig** (82), **Ældre & pleje** (79), **Kriminalitet & vold** (77) og **Trafiksikkerhed** (76).

De fokusområder, hvor færrest kommuner har beskrevet tryghedsindsatser på deres hjemmesider, er **Klima & miljø** (63), **Digital sikkerhed & borgerservice** (43) samt **Beredskab & krisehåndtering** (32).

Alle 11 fokusområder vil blive uddybet på de følgende sider.

Oversigt: Ud af samtlige 98 kommuner, hvor mange har beskrevet tryghedsindsatser inden for dette område på deres hjemmeside?



* 'Borgerengagement & demokrati' er med som en tværgående metode, om end det ikke er et emnemæssigt fagfelt ligesom de øvrige kategorier. Det skyldes, at det er en meget gennemgående metode, der eksplicit beskrives som et greb i arbejdet med lokal tryghed i næsten alle landets kommuner.



Borgerengagement og demokrati

92 ud af 98 kommuner har på hjemmesiden beskrevet indsatser, der har til formål at skabe tryghed via selve inddragelsen af borgere og civilsamfund. De mest almindelige former er:

Faste samarbejdsfora

Etablering af permanente fora, borgerpaneler, partnerskaber og uvildige rådgiverfunktioner, hvor borgere og civilsamfund får en fast rolle i den strategiske udvikling af tryghedsarbejdet. Her bliver borgerperspektivet en del af kommunens langsigtede beslutningsstruktur – ikke kun en ad hoc-kilde til input.

Eksempler:

- Repræsentative borgersamlinger, der leverer anbefalinger til byrådet.
- Kommunale tryghedsråd med faste lokale repræsentanter.
- Borgerrådgivere, der oversætter borgernes oplevelser til anbefalinger.

Datadrevet og dialogbaseret indsatsstyring

Kommunen bruger systematisk borgernes oplevelser som grundlag for at prioritere og målrette tryghedsindsatser. Fx gennem undersøgelser, analyser, digitale henvendelser og struktureret lokal dialog. Borgerperspektivet bliver et aktivt kompas, der viser, hvor behovet er størst, og hvordan indsatsen skal tilpasses lokalmiljøet.

Eksempler:

- Analyser af borgernes tryghed (ungdomsprofiler, tryghedsundersøgelser).
- Samskabende by- og velfærdsudvikling i dialog med borgere og lokale aktører.
- Struktureret borgerdialog (ad hoc borgermøder og høringer).

Relations- og fællesskabsstyrkende indsatser

Tryghedsskabelse via synlig tilstedeværelse og styrkelse af fællesskaber i hverdagen – fx i nattelivet, i boligområder og i skoler og dagtilbud mv. Der er fokus på tæt samarbejde med frivillige, forældre, foreninger og lokale aktører for at opbygge relationer, nedtrappe konflikter og skabe trygge miljøer. Fokus er på menneskelig kontakt, tidlig forebyggelse og fælles ansvar.

Eksempler:

- Fælles nattelivsindsats med frivillige og lokale aktører.
- Indsats mod ensomhed og for styrkelse af sociale fællesskaber blandt ældre.
- Tryghed gennem stærke børnefællesskaber, forældresamarbejde og bestyrelsesinddragelse.





Sundhed og trivsel

91 ud af 98 kommuner har på hjemmesiden beskrevet indsatser, som på forskellige måder kobler tryghed med sundhed og trivsel. Mange af indsatserne forbinder det kliniske sundhedsfokus med mere subjektive tryghedsaspekter for at løse komplekse udfordringer såsom stress og isolation. Trivselsaspektet medfører, at dette fokusområde breder sig ud over mange forskellige typer forvaltning. Indsatserne lader sig derfor bedst beskrive i disse brede typer af indsatser:

Trivsel blandt børn og unge

Børn og unge fylder meget under 'Sundhed og trivsel'. Fokus er hhv. på tidlig indsats (0-6 år) for barnets sundhed, tilknytning og tryghed i daginstitutioner samt på unges mentale helbred og trivsel i en hverdag med præstationspres og digitale udfordringer.

Eksempler:

- Screeningsamtaler og hjemmebesøg.
- Forældregrupper med fx 'Tryghedscirklen' for styrket tilknytning.
- Anti-mobbestrategier og indsatser mod stress og præstationspres.

Værdig pleje og tryghed for ældre

Tryghed for ældre belyses ud fra vinklen om sundhedsfaglig sikkerhed og tryghedsskabende værdighed samt medbestemmelse for ældre og folk i pleje.

Eksempler:

- Tilsyn med plejecentre mv.
- Tryghedsteknologi og fysisk sikkerhed.
- Demens-handlingsplaner mv.

Stress og mental støtte til voksne

Omfatter indsatser mod stress, social isolation og voksne med mentale udfordringer. Der lægges vægt på tryghed i behandlingen og på tryghed som målet for behandlingen.

Eksempler:

- Stresshåndteringsforløb.
- Sociale mødesteder og netværk til forebyggelse af ensomhed.
- Støtte for borgere med sindslidelse.

Forebyggelse og sund livsstil

Forebyggelse og styrkelse af borgernes helbred. Borgerne støttes og guides til sunde valg og vaner gennem rygestop, kostvejledning, rehabiliteringsforløb og fællesskaber mv. Det inkluderer tiltag rettet mod borgere med kronisk sygdom.

Eksempler:

- Sund kost og fysisk aktivitet for børn.
- Brobygning fra kommunal træning til fællesskaber i fx lokale idrætsforeninger.
- Sundhedskampagner, fx rygestop forløb.





Familie, børn & unge

83 ud af 98 kommuner har på hjemmesiden beskrevet indsatser, der adresserer tryghed for familier, børn og unge. Indsatserne inden for 'Familie, børn & unge-området' viser en markant strategisk drejning mod **tidlig indsats og forebyggelse frem for brandslukning**.

Tryghed fremhæves typisk som selve formålet, men nogle gange også som forudsætningen for at lykkes med de mere socialt orienterede indsatser. Mange kommuner fremhæver kombinationen af datadrevne værktøjer med en mere systematisk inddragelse af forældre, børn og unge som nøglen til at forbedre kvaliteten i løsningerne og selve sagsbehandlingen. Inddragelse af lokale og nationale organisationer fra civilsamfundet fylder en del for mange kommuner.

Tidlig indsats og styrket forældreskab

Indsatserne handler om at forebygge mistrivsel tidligt gennem opsporing, rådgivning og målrettede familieforløb – ofte fra graviditet og de første leveår. Fagligt dominerer evidensbaserede programmer som 'Tryghedscirklen' (COS-P) og systematiske opsporingsmetoder i sundhedsplejen (fx ADBB), der skal sikre tidlig identifikation af mistrivsel. Inddragelsen kombinerer dialog og hjemmebesøg med kurser og forløb.

Eksempler:

- Råd og vejledning fra Sundhedsplejen.
- Barselsbesøg målrettet fædre.
- Forældreforløb i 'Tryghedscirklen'.

Gadeplan, ungeliv og fritidsfællesskaber

Indsatserne omfatter tværgående arbejde med ungelivet, hvor kriminalitetsforebyggelse (SSP) og trivselsfremme ofte smelter sammen. Fokus er typisk på at styrke tryghed ved at styrke fællesskaber og fritidsmuligheder.

Eksempler:

- Mobilisering af forældre og unge aktører til fx alkoholfrie fællesskaber.
- Opsøgende gadeteam i boligområder og på

stationer, ofte gennem SSP.

- Tværsektorielle beredskaber mod vold og digitale krænkelser.

Trivsel & læringsmiljøer i dagtilbud og skole

Indsatserne her fokuserer på at skabe trygge fællesskaber som bolværk mod mobning og eksklusion. Fagligt ses et skift fra individfokus til fællesskabsfokus i de pædagogiske metoder. Inddragelsen sigter efter at forpligte forældre og elever til at tage ansvar for den sociale kultur, ligesom der arbejdes med formaliserede overgangsstrategier for den svære overgang mellem dagtilbud og skole.

Eksempler:

- Antimobbestrategier, fx 'Fri for Mobberi'.
- Brobygningsprogrammer mellem skole og daginstitutioner.
- Indsatser for unge mod stress og præstationspres ved uddannelsesvalg.

Fysisk tryghed, trafik og byrum

Indsatserne handler om den fysiske planlægning, der skal sikre tryk færdsel og ophold for børn, unge og familier. Indsatserne spænder fra trafiksanering omkring skoler ('Hjertezoner' og cykelstier) til byfornyelse, der eliminerer utrygge steder gennem belysning og aktivitet.

Eksempler:

- Områdefornyelse omkring skoler.
- Tryghedsvandring for forældre.
- Cykelture i SFO-regi for at fremme færdselsevner.





Sociale indsatser, beskæftigelse & integration

83 ud af 98 kommuner har på hjemmesiden beskrevet indsatser med tryghed ifm. sociale indsatser, beskæftigelse og integration. I de sociale tryghedsindsatser arbejdes der ofte systematisk med sammenhæng i forløb, fra tidlig opsporing til stabilisering og videre til fællesskaber og beskæftigelse. Fokus er på hhv. individualisering af forløbet for de udsatte, og på at koble indsatserne sammen med bolig, nærmiljø og civilsamfund.

Tidlig opsporing og forebyggelse

Indsatser målrettet børn, unge og deres familier med fokus på at identificere mistrivsel og risikofaktorer, før de eskalere til kriminalitet, radikalisering eller tunge sociale sager. I forhold til familielivet benyttes fx sundhedsplejens screeninger og evidensbaserede programmer til forældre støtte (fx 'Trygheds-cirklen'). I forhold til de unge fylder tværfagligt samarbejde og SSP-samarbejdet meget.

Eksempler:

- Screeninger, ekstra behovsbesøg forældreforløb i fx 'Trygheds-cirklen'.
- Tidlig sporing og samarbejder i forhold til anti-radikaliserings.
- Exitprogrammer for kriminelle unge.

Voksne udsatte

Der kan identificeres mange indsatser, der er målrettet voksne i komplekse og ofte akutte livssituationer (fx hjemløshed og social udsathed). Fagligt er der typisk fokus på bolig som platform, fremskudte funktioner, koordinerede forløb og tydeligere organisering (teams/strategier), som har til formål at gøre indsatserne mere sammenhængende på tværs af myndigheder.

Eksempler:

- Hjemløsestrategier og -teams.
- Housing First-tilgange til socialt udsatte

kombineret med individuel støtte.

- Recovery-skoler og veteranstrategier.

Boligsociale indsatser

Mange kommuner fremlægger 'helhedsplaner' med indsatser i udsatte boligområder, hvor tryghed skabes gennem en kombination af fysiske og sociale greb. Fagligt arbejdes der med situationsbestemt forebyggelse (fx belysning, tryghedsrenovering og byplanlægning) samt gadeplansarbejde. Inddragelsen er karakteriseret ved 'empowerment' og lokalt medejerskab over udviklingen af nærmiljøet.

Eksempler:

- Helhedsplaner og områdefornyelser.
- Forpligtende samarbejde mellem kommuner og boligorganisationer.
- Indsatser, der fx kombinerer alarm/overvågning med sociale aktiviteter.

Beskæftigelse og civilsamfund

Kommunerne har flere indsatser, hvor de arbejder med at skabe progression mod job/uddannelse eller bygge bro til varige fællesskaber i civilsamfundet. Fagligt spænder indsatserne fra job- og praktikrettede forløb til online portaler, der gør frivillige tilbud synlige og lette at bruge. Kommunen indtager ofte en faciliterende rolle (fx 'matchmaking'), mens civilsamfundet leverer fællesskaberne.

Eksempler:

- Forløbet 'Startblokken' for unge ledige.
- 'Socialkompasset' der gør det nemmere at finde lokale, frivillige fællesskaber.
- Brobyggerfunktioner for borgere med fx kronisk sygdom i overgangen fra genoptræning til motionsfællesskaber.





Bymiljø & bolig

82 ud af 98 kommuner har på hjemmesiden beskrevet indsatser inden for 'Bymiljø og bolig'. Tryghedsindsatser inden for bymiljø og bolig handler grundlæggende både om at skabe **fysisk** og **social** sammenhængskraft.

Mobilitet & Infrastruktur

Kommunerne anvender tekniske og planlægningsmæssige indsatser, hvor infrastrukturen designes til at beskytte bløde trafikanter og reducere utryghed. Fagligt er fokus rettet mod fysisk separering af trafikformer, etablering af fx 'hjertezoner' ved skoler og anvendelse af intelligent belysning i tunneller og på stier for at eliminere mørke pletter og utrygge områder.

Eksempler:

- Cykelhandlingsplan for at øge antallet af cyklister.
- Borgersurvey, der identificerer utrygge vejstrækninger.
- Tryghedszoner ved skole samt tidsbegrænsede indkørselsforbud.

Kriminalitetsforebyggelse & Naboskab

Indsatserne i denne kategori retter sig mod den direkte forebyggelse af indbrud og utryghedsskabende adfærd i boligområder, ofte organiseret gennem partnerskabet 'Bo Trygt'. Fagligt kombineres 'target hardening' (fysisk sikring af boliger, beskæring af hække mm.) med social mobilisering i form af 'Nabohjælp' og synlighed.

Eksempler:

- Bo Trygt (i alt 25 kommuner).
- Inspirationsmesse for seniorer om bl.a. indbrudssikring og Nabohjælp.
- Tryghedsvandringer med politi og grundejerforeninger for at identificere utryghedsskabende fysiske forhold.

Strategisk Byudvikling & Udsatte Boligområder

Indsatserne omfatter ofte større strukturelle omdannelser, hvor fysisk infrastruktur bruges som løftestang for at ændre beboersammensætninger og bryde isolationen i udsatte områder. Fagligt arbejdes der med at gennemhulle lukkede enklave-strukturer med fx nye veje og handeleggader for at skabe gennemstrømning og flere øjne på gaden.

Inddragelsen er ofte tungt formaliseret via beboerdemokratiet og helhedsplaner, men suppleres af beskæftigelsesindsatser og partnerskaber.

Eksempler:

- Områdefornyelser via fx nye broer og trygge passager, der 'åbner bydele op'.
- Ændrede kommunale anvisninger for at ændre beboersammensætninger.
- Forpligtende samarbejde mellem kommuner og boligorganisationer.

Levende Byrum & Natteliv

Indsatser med fokus på at gøre byrum og natteliv trygge og tilgængelige for alle brugergrupper gennem regulering, design og fysisk tilstedeværelse. Det faglige indhold spænder fra etablering af 'Safe Zones' og kommunale tryghedsvagter til design af inkluderende byrum, der tager højde for fx seniorers behov. Inddragelsen sker via fx nattelivsråd med unge, via brancheaktører samt via borgerpaneler mv.

Eksempler:

- Udvikling af seniorvenlige byrum.
- Nedlæggelse af tunneller til fordel for åbne og lyse overgange i gadeniveau.
- Tryggere natteliv gennem fx Safe Zones og frivillige Safe Houses.

Grønne områder & klimatilpasning

Indsatser, der imødekommer behovet for rekreative områder i by og i natur, anvendes som greb til tryghed. Grønne og blå områder designes, så de inviterer til ophold uden at skabe utrygge skjulesteder. Fagligt arbejdes der med 'tryghedsbeskæring', belysning i parker og sikkerhed omkring havnearealer, mens inddragelsen foregår via grønne råd, partnerskaber om havnesikkerhed og dialog med brugere om anvendelsen af de rekreative arealer.

Eksempler:

- Tryghedsbeskæringer, der gør parker mindre lukkede.
- Kombineret af regnvandsbassiner med aktivitetspladser.
- Inddragelse via 'Grønne Råd' eller lokale grundejerforeninger.



Ældre & pleje

79 ud af 98 kommuner har på hjemmesiden beskrevet indsatser ifm. 'Ældre og pleje', hvor særligt styring, tilsyn og kvalitetssikring fylder meget. Teknologi går igen som et trygheds- og kapacitetsgreb, ofte i forbindelse med fokus på stærk implementering hos medarbejdere og accept hos borgere. Forebyggelse og rehabilitering fungerer for flere kommuner som en 'strategisk motor' til bedre trivsel og tryghed. Endelig er der mange beskrivelser af bolig- og fællesskabsspor, som viser, at tryghed i alderdommen ofte skabes i kombinationen af rammer og relationer.

Kvalitet, værdighed og tilsyn som styring af ældreplejen

Denne kategori samler indsatser, der handler om at sætte standarder og følge op på pleje og omsorg. Fagligt er tyngden governance: Klare krav til personlig pleje, praktisk hjælp, kommunikation, måltider og rammer og en systematik for, hvordan kvalitet opdages og forbedres.

Eksempler:

- Uanmeldte tilsyn bruges som lærings- og kontrolgreb.
- Kvalitetssikring gennem kompetenceløft og forbedringer i hverdagspraksis.
- Kvalitetsstandarder for ydelser, kriterier og tilsynsfrekvenser.

Bolig- og opholdsformer

Denne kategori samler de fysiske og organisatoriske løsninger, der handler om, hvor ældre kan bo og få støtte: tryghedsboliger, ældrebofællesskaber, plejecentre og midlertidige ophold. Fagligt drejer det sig om kapacitet, visitation, overgange (hjem-ophold-hjem) og at skabe rammer, der forebygger utryghed og funktionsfald.

Eksempler:

- Tryghedsboliger tilbydes som en boform i fællesskab.
- Ældrebofællesskaber koblet til lokale plejecenterfunktioner.
- Tryghedshotel som alternativ til indlæggelse.

Demensindsatser og støtte til pårørende

Demens fylder meget i kommunernes beskrivelser af tryghed blandt ældre. Demensindsatser og -strategier sigter mod tidlig opsporing, kvalificeret pleje og et mere demensvenligt lokalsamfund. Fokus er på kognitiv svækkelse som et komplekst omsorgsfelt, hvor kontinuitet, specialiserede kompetencer og samarbejde med civilsamfundsaktører er vigtige fokuspunkter.

Eksempler

- Helhedsorienterede demensstrategier, hvor demens forstås som et komplekst omsorgsområde.
- Demensvenlige lokalsamfund, hvor både fagpersoner og omgivelser tilpasses borgere med kognitiv svækkelse.
- Koordineret støtte til både borgere med demens og deres pårørende, herunder samarbejde på tværs af aktører.

Velfærdsteknologi og tryghedsskabende hjælpemidler

Her samles indsatser, hvor teknologi bruges til at øge tryghed, sikkerhed og kvalitet – fx nødkald, alarmer, sensorer og andre digitale støtteværktøjer i eget hjem eller på plejecentre. Fagligt handler det om risikoreduktion, hurtig respons, bedre ressourceudnyttelse og mulighed for at støtte flere med samme bemanning.

Eksempler:

- En årlig pulje understøtter afprøvning og indkøb af nødkald/alarmer/sensorer.
- Test af overvågningssystemer for at kunne reagere bedre på behov.
- Velfærdsteknologier og bedre digitale værktøjer til medarbejdere.





Kriminalitet & Vold

77 ud af 98 kommuner har på hjemmesiden beskrevet, hvordan de arbejder tryghedsrelateret med kriminalitet og vold. Kommunernes indsatser fordeler sig mellem tidlig forebyggelse ift. unge, situations- og miljøgreb i byrummet og indsatser mod indbrud. Der er et stort spor af beredskaber og procedurer på vold/overgrebsområdet, hvor risiko og kompleksitet kræver stram organisering. På tværs er det tydeligt, at mange kommuner samtidig investerer i et governance-læg, som ikke er en aktivitet i sig selv, men selve motoren, der får indsatser til at virke i praksis.

Unge, SSP og tidlig kriminalprævention

Arbejdet omfatter fx indsatser, der forebygger kriminalitet tidligt ved at arbejde med unge, skoler, fritidsliv, familie, gadeplansarbejde og målrettede handleplaner. Det faglige tyngdepunkt ligger i tidlig opsporing, relationsarbejde, koordinering mellem myndigheder og støtte til unge i risiko for kriminalitet eller negativ gruppedannelse.

Eksempler:

- Kriminalpræventiv strategi for børn og unge med tidlig opsporing og konkrete handleplaner.
- SSP-baseret forebyggelse blandt unge med gadeplansarbejde, opsøgende indsatser, samarbejde mellem skole, politi og kommune.
- Forebyggelse af kriminalitet blandt unge og målrettet arbejde med unge i risiko for negativ gruppedannelse.

Indbrud og tyveri: nabobaseret forebyggelse og sikring

Denne kategori samler indsatser, der reducerer indbrud og tyveri gennem både adfærdskampagner og fysiske tiltag: Information, sikringsråd, Nabohjælp, lokale partnerskaber og praktisk kriminalprævention. Fagligt er fokus på situationsbestemt forebyggelse.

Eksempler:

- Kampagner for indbrudssikring.
- Mobilisering af borgere via nabofællesskaber, fx Bo Trygt og Nabohjælp.

Børn og familier: forebyggelse og håndtering af vold & overgreb

Her ligger indsatser, der handler om vold, seksuelle overgreb, negativ social kontrol og æresrelaterede konflikter – især ift. børn og unge. Fagligt er kernen beredskab, procedurer, opsporing, underretning, tværfaglig koordinering og sikker håndtering af sager.

Eksempler:

- Information om, hvordan medarbejdere og ledelse skal reagere ved mistanke om overgreb mod børn.
- Forebyggelsesberedskabet kobler arbejdet med negativ social kontrol og æresrelaterede konflikter til lokale forebyggelsesstrukturer.

Tryghed i byrum og natteliv

Tryghedstiltag indebærer også orebyggelse af kriminalitet og utryghed i offentlige rum, såsom nattelivszoner og specifikke hotspots. Fagligt spænder indsatserne fra overvågning, vagter, tilstedeværelse og partnerskaber til dialog med erhverv og lokale miljøer. Indsatser udvikles i samarbejde med borgere såvel som aktører fra erhverv, natteliv og politi.

Eksempler:

- TV-overvågningsindsats på kommunale ejendomme.
- Dialog og partnerskaber med nattelivsaktører for at påvirke adfærd og rammer i nattelivet.
- Involvering af unge som medskabere af løsninger til øget tryghed i nattelivet.





Trafiksikkerhed

76 ud af 98 kommuner har på hjemmesiden beskrevet indsatser med 'Trafiksikkerhed'. Arbejdet med lokal tryghed inden for trafiksikkerhed handler ofte om teknik, men kobles også tæt til velfærd og grøn omstilling. Der er et gennemgående fokus på at bruge borgerne som aktive 'sensorer', der via dialog og digitale værktøjer udpeger utrygge steder som supplement til tekniske data. Indsatserne søger at forene fysiske trafikløsninger med inddragende processer, der adresserer både bløde værdier og konkrete lokale behov.

Trygge skoleveje og børns mobilitet

Arbejdet indebærer bl.a. målrettede indsatser, der sikrer børns færden via både fysiske tiltag og adfærds-kampanjer. Borgerinddragelsen er direkte og datadrevet gennem spørgeskemaer og workshops, hvor elever og forældre selv udpeger utrygge steder og kvalificerer løsningerne for at fremme en aktiv transportkultur.

Eksempler:

- Skolevejsanalyser med workshops for elever og forældre.
- Kortlægninger af utrygge ruter via skolebestyrelser.
- Digital udpegning af utrygge steder blandt skoleelever.

Uheldsforebyggelse, hastighed og adfærd

Tryghedsarbejdet indebærer indsatser med fokus på at nedbringe uheld og dæmpe hastighed gennem fysiske anlæg og adfærds-kampanjer. Prioriteringen er ofte reaktiv og baseret på direkte borgerhenvendelser om utryghed, hvor dialogen bruges til at afstemme oplevet risiko med faktiske uheldsdata.

Eksempler:

- Hastighedsdæmpninger prioriteret via digitale borger-input.
- Projektkataloger baseret på henvendelser om utrygge steder.
- Trafiksaneringer prioriteret ud fra borgerudpegninger og uheldsdata.

Tryghedsskabende byrum og belysning

Helhedsorienteret planlægning hvor tryghed skabes gennem belysning, åbne byrum og arkitektonisk kvalitet. Borgerne inddrages i visionsprocesser for at definere de sociale og æstetiske værdier, der gør byrummet rart og trygt at opholde sig i, frem for kun trafikalt sikkert.

Eksempler:

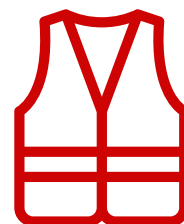
- Belysningsplaner tilpasset lokale tryghedsbehov.
- Kvalitetsprogrammer for byfornyelse med fokus på trygge forbindelser.
- Tryghedsrenovering af tunneller og stier i byudviklingsområder.

Strategisk cykelfremme og grøn mobilitet

Indsatserne indebærer strukturel planlægning, der fremmer cyklisme ved at koble grøn omstilling direkte med oplevet trafiksikkerhed. Tryghedselementet er centralt, da indsatserne fokuserer på at fjerne utrygge 'missing links' og skabe sammenhængende stinet, hvor cyklister føler sig fysisk adskilt fra bilerne.

Eksempler:

- Sti- og cykelplan baseret på borgerundersøgelse om utrygge lokaliteter.
- Cykelplan koblet til klimahandlingsplan med fokus på trygge pendlerruter.
- Supercykelstier og evalueringer heraf.





Klima & Miljø

63 ud af 98 kommuner kobler på hjemmesiden tryghed eksplicit sammen med deres arbejde for grøn omstilling. Indsatserne omfatter typisk **planlægning og fysiske løsninger**, hvor særligt mobilitet, klimatilpasning og byudvikling går igen. Koblingen til 'tryghed' er ofte beskrevet som indirekte effekter via bedre byrum og adgang til natur. Borgerinddragelsen er typisk organiseret som høringer, dialogprocesser og kampagner. I mange kommuner har tryghedsindsatserne inden for især klima ofte karakter af politiske strategier snarere end konkrete indsatsområder.

Energi og forsyning

Indsatser, hvor kommunerne arbejder strategisk og teknisk med omstilling af energiforsyning og reduktion af klimabelastning. Fokus er på strukturelle løsninger som fjernvarmeudbygning, energireovering og overgang til vedvarende energikilder. Indsatserne er primært plan- og styringsorienterede og retter sig mod systemniveau snarere end borgernes daglige adfærd.

Eksempler:

- Solcelleudbygninger, fx med kobling til klimaneutral transport.
- Udvidelser af fjernvarmeforsyning.
- Indsatser for udfasning af olie og naturgas.

Grøn mobilitet og trygge trafikforbindelser

Indsatser, der fokuserer på at fremme bæredygtige transportformer ved at fjerne de fysiske og psykologiske barrierer for tryghed i trafikken. Det faglige indhold centrerer sig om etablering af supercykelstier, LED-belysning og hastighedsdæmpning, der gør bløde trafikanter mere sikre og synlige. Inddragelsen sker typisk gennem dialog med skoler og borgere.

Eksempler:

- Trafiksikkerhedsplaner for at få flere borgere til at vælge cyklen.
- Mobilitetsplaner for at gøre det nemmere for børn at cykle.
- Kampagner med fokus på sunde cykelvaner.

Naturforvaltning og trygge friluftstilbud

Indsatser under dette tema kobler naturpleje og biodiversitet med borgernes mulighed for at færdes trygt i det åbne landskab. Fagligt arbejdes der med stier, skiltning, knudepunkter og bynære naturområder, der sænker barrierer for brug af naturen.

Eksempler:

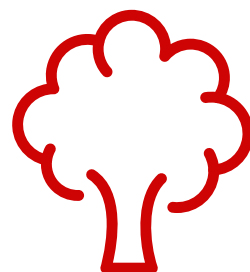
- Bynære ruter, skiltning, pause- og motionssteder.
- Natur- og friluftstrategier for at styrke biodiversitet og adgang til natur.

Klimatilpasning og sociale byrum

Indsatser, hvor klimatilpasning kombineres med udvikling af byrum, stier og opholdsarealer. Regnvandshåndtering, terrænregulering og kystsikring anvendes ikke kun som risikoreduktion, men integreres i byens fysiske strukturer. Indsatserne varierer i graden af socialt sigte, fra teknisk sikring til mere bylivsorienterede løsninger.

Eksempler:

- Byudviklingsplaner, der kombinerer lokal afledning af regnvand ('LAR') - fx regnbæde og aktivitetspladser.
- Kystsikringsindsatser ved havnefronte.
- Indtænkning af LAR ifm. anlæg af belysning og byrum.





Digital sikkerhed & borgerservice

43 af 98 danske kommuner beskriver på deres hjemmeside, at de har indsatser, som specifikt sammenkobler tryghed med digitalisering og borgerservice. Især de mindre kommuner uden større byer beskriver ikke tryghedsindsatser inden for det digitale område. De digitale tryghedsindsatser spænder typisk fra oplysning om digital svindel, over digitalisering til brug af velfærdsteknologi i borgernes hverdag. Indsatserne kombinerer ofte digitale indsatser med fysiske kontaktpunkter, særligt blandt digitalt sårbare grupper.

Forebyggelse af digital svindel og it-kriminalitet

Fokus er på at reducere borgernes risiko gennem oplysning, advarsler og vejledning. Kommune agerer afsender af viden via kampagner og arrangementer – oftest i samarbejde med det lokale politi. Borgerne er modtagere af råd og vejledning frem for meddesignere af løsninger.

Eksempler:

- 'Tryk Digital Kommune' fungerer som ramme for forebyggelse og oplysning.
- Kommunale advarsler mod specifikke svindelmetoder og anvisninger af kontaktmuligheder.
- Samarbejder med politiet, fx på tværs af kommuner i samme politikreds.

Velfærdsteknologi som tryghedsskabende borgerservice

Indsatser hvor teknologiske løsninger bruges direkte til at skabe tryghed i borgerens hverdag. Fagligt spænder det fra telemedicinske tilbud til konkrete alarmsystemer og 'tryghedsløsninger' målrettet hurtigere eller akut respons.

Eksempler:

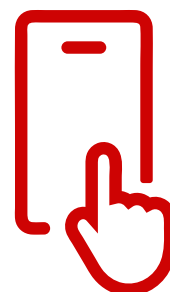
- Installationer af 'tryghed i eget hjem-rådgivning og løsninger til ældre-
- 'Telemedicinske tilbud' målrettet fx borgere med KOL.
- Alarmsystemer i socialpsykiatrien.

Tryghed i digitalisering og borgerservice

Flere kommuners tryghedsindsatser handler om overordnet strategisk styring af digitalisering. Fokus er på den institutionelle rammesætning og udrulning, snarere end konkrete borgerrettede værktøjer eller løsninger. Kommunikation om de digitale principper fungerer ofte som forventningsafstemning af serviceniveaet.

Eksempler:

- Kommunale 'Teknologi- og digitaliseringsstrategier'.
- 'Principsamlinger' for digitalisering, der rammesætter digital service og digital kommunikation.
- Forbedrede digitale værktøjer til kommunale frontmedarbejdes.





Beredskab & krisehåndtering

32 af 98 kommuner har på hjemmesiden beskrevet indsatser inden for 'Beredskab & krisehåndtering'. Mange af indsatserne har form af strategiske beslutninger og handlingsplaner og -procedurer. Mange kommuner beskriver dog også indsatser, som mere eksplicit involverer mobilisering af borgerne. Civil handlekraft vinder frem, hvor borgerne ikke blot informeres, men udrustes til at være en aktiv del af løsningen.

Strategisk og organisatorisk robusthed

En stor del af de kommunale tryghedsindsatser handler om de overordnede rammer for kommunens krisehåndtering, herunder beredskabspolitikker, risikovurderinger og cybersikkerhed. Ved at fastlægge roller og ansvarsfordeling sigtes der mod en hurtig og konsistent indsats, når krisen rammer.

Eksempler:

- Formelle beredskabspolitikker med fastlæggelse af organisering og ansvar.
- Rammebeskrivelser af planlægning og konkrete øvelsesscenarier.
- Tværkommunale samarbejdsaftaler.

Civil førsteindsats og kapacitetsopbygning

Indsatser, hvor kommunen understøtter borgernes evne til at handle selvstændigt i de første minutter af en ulykke. Civilsamfundet spiller ofte en central rolle, især ved at stille professionelt udstyr til rådighed og organisere frivillige netværk. Inddragelsen er her meget direkte og handlingsorienteret via eksplicit fokus på mobilisering og synliggørelse.

Eksempler:

- Skolekammerater mobiliserer frivillige hjerteløbere.
- LifeBoards gør borgere i stand til at handle før livreddere ankommer.
- Initiativer såsom 'Sikker Havn' etablerer lettilgængelige redningsposter.

Klima- og oversvømmelsesberedskab

Indsatserne adresserer de fysiske trusler fra klimaforandringer, specifikt stormflod og kysterosion. En stor del af indsatserne indebærer borgerinddragelse og dialog, fx høringer og samarbejde med grundejere.

Eksempler:

- Dige- og kystbeskyttelsesforslag udvikles i dialog med lokalsamfundet.
- Et fælles stormflodsberedskab styrker borgernes og erhvervslivets kendskab til varsling, så de kan handle præventivt.
- Udviklingsplaner for kystbeskyttelse kombinerer teknisk sikring med rekreative værdier.

Institutions- og børneberedskaber

Målttede beredskaber for steder, hvor konsekvenserne af svigt er særligt kritiske, såsom skoler og dagtilbud. Fokus er her på procedurer for håndtering af hændelser som brand, overgreb eller ulykker. Inddragelsen sker typisk gennem professionelle netværk og information til forældre, elever og personale.

Eksempler:

- Beredskaber for fagprofessionelle i skoler og daginstitutioner.
- Indsatser for at fjerne personafhængighed ved IT-nedbrud.



Større kommuner beskriver en bredere palette af tryghedsindsatser

Karakteren af tryghedsindsatser varierer naturligt fra kommune til kommune – afhængigt af størrelse, beboersammensætning og konkrete udfordringer.

Som det vil fremgå på de følgende sider har storbykommunerne typisk beskrevet tryghedsindsatser inden for samtlige fokusområder, mens de mindre kommuner typisk beskriver tryghedsindsatser inden for udvalgte fokusområder som fx sundhed, ældre og familie, børn og unge.

Storby kommuner

(største by har +100.000
indbyggere)

De fem storbykommuner (København, Frederiksberg, Aarhus, Odense og Aalborg) har som den eneste kommunetype eksplicit beskrevet tryghedsindsatser på tværs af alle 11 fokusområder. Kriminalitet, vold, bymiljø og bolig fylder desuden markant mere her end i andre kommunetyper. Tre ud af fem kommuner har desuden lanceret specifikke trygheds-hjemmesider henvendt til borgere og andre lokale aktører – fx tryghed.aarhus.dk.

Forstadskommunerne har ligesom storbykommunerne et bredt fokus i deres beskrivelser af tryghedsindsatser. Antallet af indsatser inden for hvert fokusområde er dog typisk markant lavere end i en storbykommune. Indsatser inden for kriminalitet, sundhed og trivsel, borgerengagement, bymiljø og bolig samt familie og børn fylder derfor relativt meget, sammenlignet med kommuner fra resten af landet. Til forskel fra storbykommunerne er der en del forstadskommuner, som ikke har nogen eksplicite tryghedsindsatser inden for digital sikkerhed eller beredskab.

Forstads kommuner

(øvrige kommuner i
hovedstadsområdet)

Købstads kommuner

(mindst én by med
+30.000 indbyggere)

Købstadskommuner er kommuner med mindst én større by inden for kommunegrænsen. Købstadskommuner beskriver mange tryghedsindsatser inden for bymiljø og bolig, familie og børn, kriminalitet, sociale indsatser samt sundhed og trivsel. Især sundhed og trivsel fylder meget. Til gengæld er der færre købstadskommuner, som har tryghedsindsatser inden for beredskab, krisehåndtering eller digital sikkerhed.

Oplandskommunerne ligner købstadskommunerne, men skiller sig ud ved at have klart færre beskrivelser af indsatser inden for kriminalitet og vold samt beredskab, krisehåndtering og digital sikkerhed. Oplandskommunerne er generelt mere begrænsede i bredde og volumen af indsatser, men ligger tæt op ad provinsbyerne på de klassiske velfærdsområder – især sundhed, ældre sociale indsatser og familie, børn og unge.

Oplands kommuner

(ingen byer over 30.000,
men høj grad af job-pendling)

Landdistrikts kommuner

(ingen byer over 30.000,
samt lav grad af job-pendling)

Landdistriktskommunerne skiller sig ud ved at have et markant færre beskrivelser af tryghedsindsatser inden for samtlige fokusområder. Særligt er der relativt lav andel af tryghedsindsatser inden for bolig/bymiljø, kriminalitet, trafiksikkerhed – samt klima/miljø, digital sikkerhed og beredskab. Sammenlignet med provins- og forstadskommunerne fylder tryghed inden for ældre- og plejeområdet dog relativt mere.

Fokusområder fordelt på de fem kommunetyper

Hvor stor en andel af kommunerne har på deres hjemmeside beskrevet mindst én trykindsats inden for hvert politik område?

Fokusområde	Storby	Forstad	Købstad	Opland	Land-distrikt
Borgerengagement og demokrati	100%	100%	90%	93%	91%
Sundhed og trivsel	100%	100%	90%	90%	91%
Familie, børn og unge	100%	100%	86%	83%	70%
Sociale indsatser, beskæftigelse og integration	100%	90%	86%	83%	78%
Bymiljø og bolig	100%	100%	95%	90%	48%
Ældre og pleje	100%	85%	76%	76%	83%
Kriminalitet og vold	100%	90%	95%	72%	57%
Trafiksikkerhed	100%	90%	86%	79%	52%
Klima og miljø	100%	95%	62%	66%	30%
Digital sikkerhed og borgerservice	100%	70%	48%	31%	22%
Beredskab og krisehåndtering	80%	40%	38%	21%	26%

Definitioner på kommunetyper

Hvilke kommuner falder inden for de fem kommunetyper?

Storbykommuner	Største by har over 100.000 indbyggere	5 stk.	København, Frederiksberg, Århus, Aalborg, Odense
Forstadskommuner	Kommuner i hovedstadsområdet som ikke er storby	20 stk.	Albertslund, Ballerup, Brøndby, Dragør, Egedal, Furesø, Gentofte, Gladsaxe, Glostrup, Greve, Herlev, Hvidovre, Høje-Taastrup, Ishøj, Lyngby-Taarbæk, Rødovre, Rudersdal, Solrød, Tårnby, Vallensbæk
Købstadskommuner	Mindst én by med over 30.000 indbyggere.	21 stk.	Esbjerg, Fredericia, Frederikshavn, Helsingør, Herning, Hillerød, Hjørring, Holbæk, Holstebro, Horsens, Kolding, Køge, Næstved, Randers, Roskilde, Silkeborg, Slagelse, Sønderborg, Svendborg, Vejle, Viborg
Oplandskommuner	Kommuner uden egen stor hovedby (ingen byer over 30.000). Hertil høj job-pendling.	29 stk.	Allerød, Assens, Favrskov, Faxe, Fredensborg, Hedensted, Hørsholm, Ikast-Brande, Jammerbugt, Kalundborg, Kerteminde, Lejre, Middelfart, Nordfyns, Nyborg, Odder, Rebild, Ringsted, Skanderborg, Sorø, Stevns, Syddjurs, Varde, Vejen, Frederikssund, Gribskov, Halsnæs, Brønderslev, Faaborg-Midtfyn
Landdistriktkommuner	Kommuner uden større by (+30.000) og med lavere grad af pendling.	23 stk.	Billund, Bornholm, Fanø, Guldborgsund, Haderslev, Langeland, Lemvig, Lolland, Læsø, Mariagerfjord, Morsø, Norddjurs, Odsherred, Ringkøbing-Skjern, Samsø, Skive, Struer, Thisted, Tønder, Vesthimmerlands, Vordingborg, Ærø, Aabenraa

Tryghedsaktører

Lokale tryghedsindsatser involverer ofte samarbejde mellem flere typer af aktører. Mange indsatser hviler på, at der er mange involveret.

Samarbejderne involverer alt fra lokalpolitikere, forvaltninger over til aktører fra civilsamfund, erhvervsliv, politiet, staten, regioner eller selvejende institutioner mv.

Herudover er folkeskoler, politi og statslige styrelser de mest involverede aktører – sammen med aktører fra civilsamfundet, herunder især almene boligselskaber og sociale foreninger.

Sådan læses netværkskortene

På de følgende sider kortlægges netværkene i de lokale tryghedsindsatser. Det er gjort via såkaldte 'netværkskort', som både illustrerer, hvordan forskellige aktørkategorier indgår i lokale tryghedsindsatser, og hvordan de typisk optræder i relation til hinanden.

Hver cirkel repræsenterer en aktørkategori, og størrelsen på cirklen viser, hvor ofte aktøren er nævnt i indsatsmaterialet.

Når to aktører er forbundet af en streg, betyder det, at de optræder sammen i samme indsatsbeskrivelserne. Jo tykkere strengen er, desto oftere indgår aktørerne i fælles indsatser.

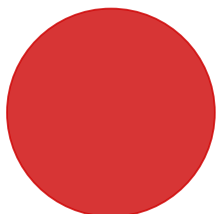
Figuren giver dermed et overblik over både centrale aktører og de samarbejds mønstre, der kendetegner det lokale tryghedsarbejde.

Læsevejledning til netværkskortene

Aktører (Cirkler)



Lille cirkel
Nævnes sjældent



Stor cirkel
Central aktør /
hyppigt nævnt i data

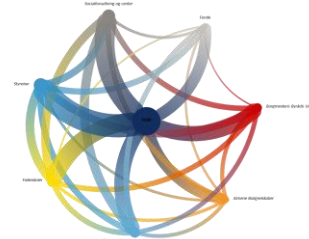
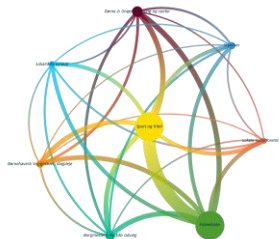
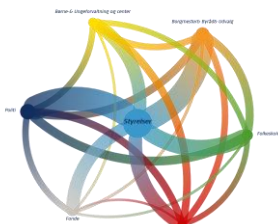
Relationer (Streger)



Tynd streg
Få fælles indsatser



Tyk streg
Stærkt
samarbejds mønster



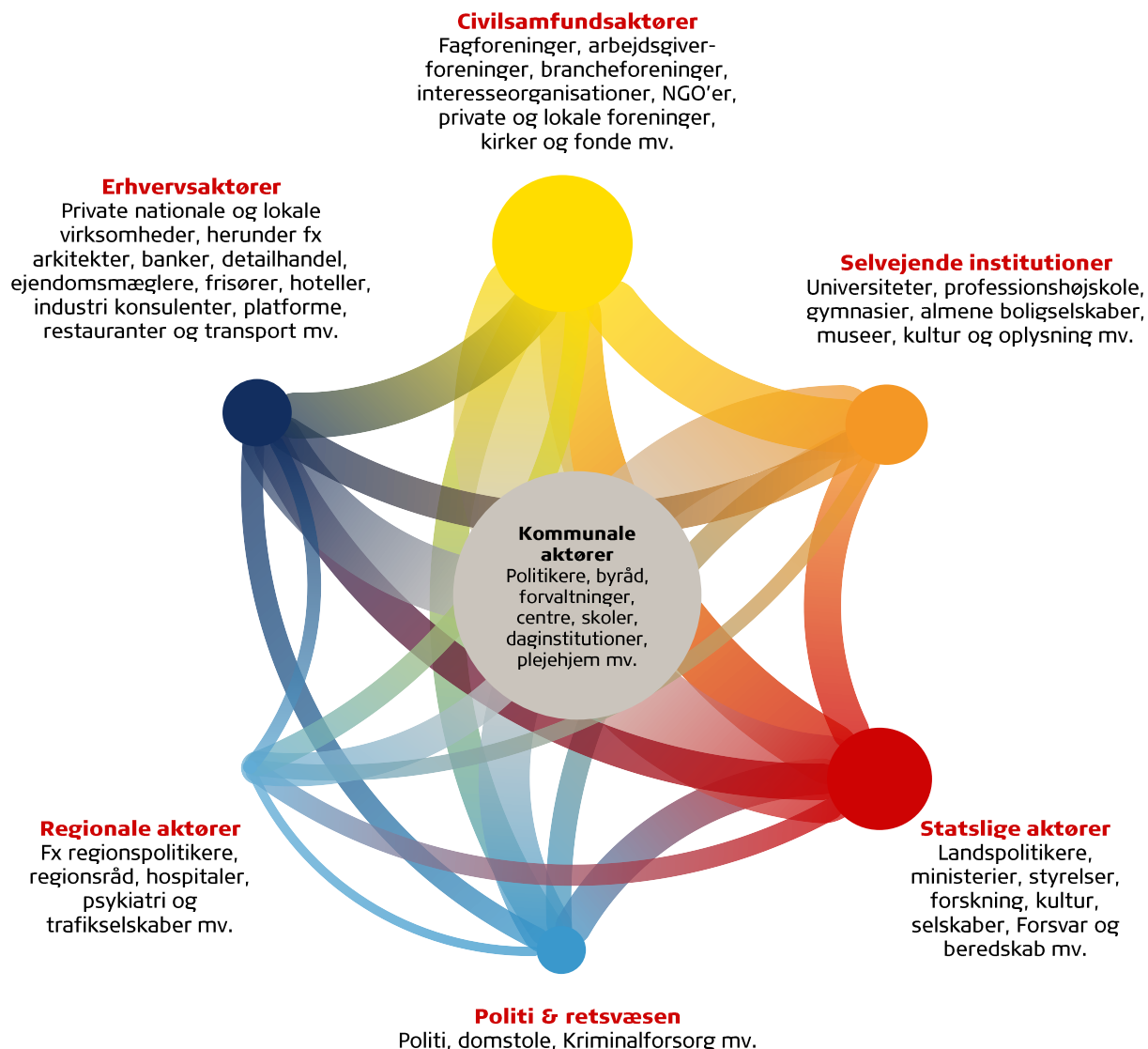
Tryghedsindsatser handler oftest om samarbejde

Især aktører fra civilsamfundet er fremtrædende

Kortlægningen af lokale tryghedsaktører baserer sig på genkendelse af i alt 19.253 konkrete organisationer og navne (fx 'Engskolen') og aktører i tryghedsindsatserne.

Disse aktører er blevet lagt sammen til i alt 110 aktørgrupper (fx 'Folkeskoler') og til 7 overordnede kategorier (fx hører folkeskoler under 'kommunale aktører' og styrelser under 'statslige aktører').

Netværkskortet viser, at aktører fra civilsamfundet er den klynge af aktører, som fylder næstmest i beskrivelserne af de lokale tryghedsindsatser – ud over aktører i kommunerne. Herefter fylder statslige aktører næstmest og selvejende institutioner tredje mest.



Top20 aktører

Folkeskoler, politi og styrelser er blandt de mest involverede

Borgmestre, byråd og politiske udvalg er ikke overraskende dem, som fylder mest i kommunernes beskrivelser af lokale tryghedsindsatser.

Det spændende er derfor, hvilke øvrige aktører, som optræder i indsatserne. Kortlægningen viser, at folkeskoler, politi og styrelser er de aktører, som oftest er en del af tryghedsindsatserne – enten som samarbejdspartner eller som målgruppe for indsatsen. De tre er omtalt i hhv. 23%, 21% og 21% af alle de i alt 2.294 indsatsbeskrivelser i datagrundlaget.

Øvrige centrale aktører er fonde (14%), sport og fritidsforeninger (11%), almene boligselskaber (10%) og sociale foreninger (8% - fx Børns Vilkår).

Nedenfor fremgår de 20 hyppigst omtalte aktører. På de efterfølgende sider zoomes der ind på otte udvalgte aktører. Disse otte er markeret med **fed skrift** i tabellen.

Top 20: Hvilke aktører er nævnt i kommunernes indsatsbeskrivelser?

Eksempel: I kategorien "Borgmester, byråd & politiske udvalg" er enten borgmester, byråd eller et navngivet politisk udvalgt blevet omtalt i en indsatsbeskrivelse.

1	Borgmester, byråd & politiske udvalg	28%
2	Folkeskoler	23%
3	Politi	21%
4	Styrelser	21%
5	Kommunal direktion, stabe og uspecificerede forvaltninger	18%
6	Børne- og ungeforvaltning, herunder centre	17%
7	Socialforvaltning, herunder centre	16%
8	Fonde	14%
9	Teknik- & miljøforvaltning, herunder centre	12%
10	Lokale råd og udvalg	11%
11	Sport & fritidsforeninger	11%
12	Almene boligselskaber	10%
13	Sundhed, omsorg og ældreforvaltning	10%
14	Sociale foreninger & NGO'er	8%
15	Daginstitutioner	8%
16	Statslig forskning og analyse	8%
17	Kultur- og medborgerhuse	8%
18	Sociale væresteder	7%
19	Netværk, paneler, grupper og råd	7%
20	Plejehjem og omsorgscentre	7%

Zoom ind på Borgmester, byråd & udvalg

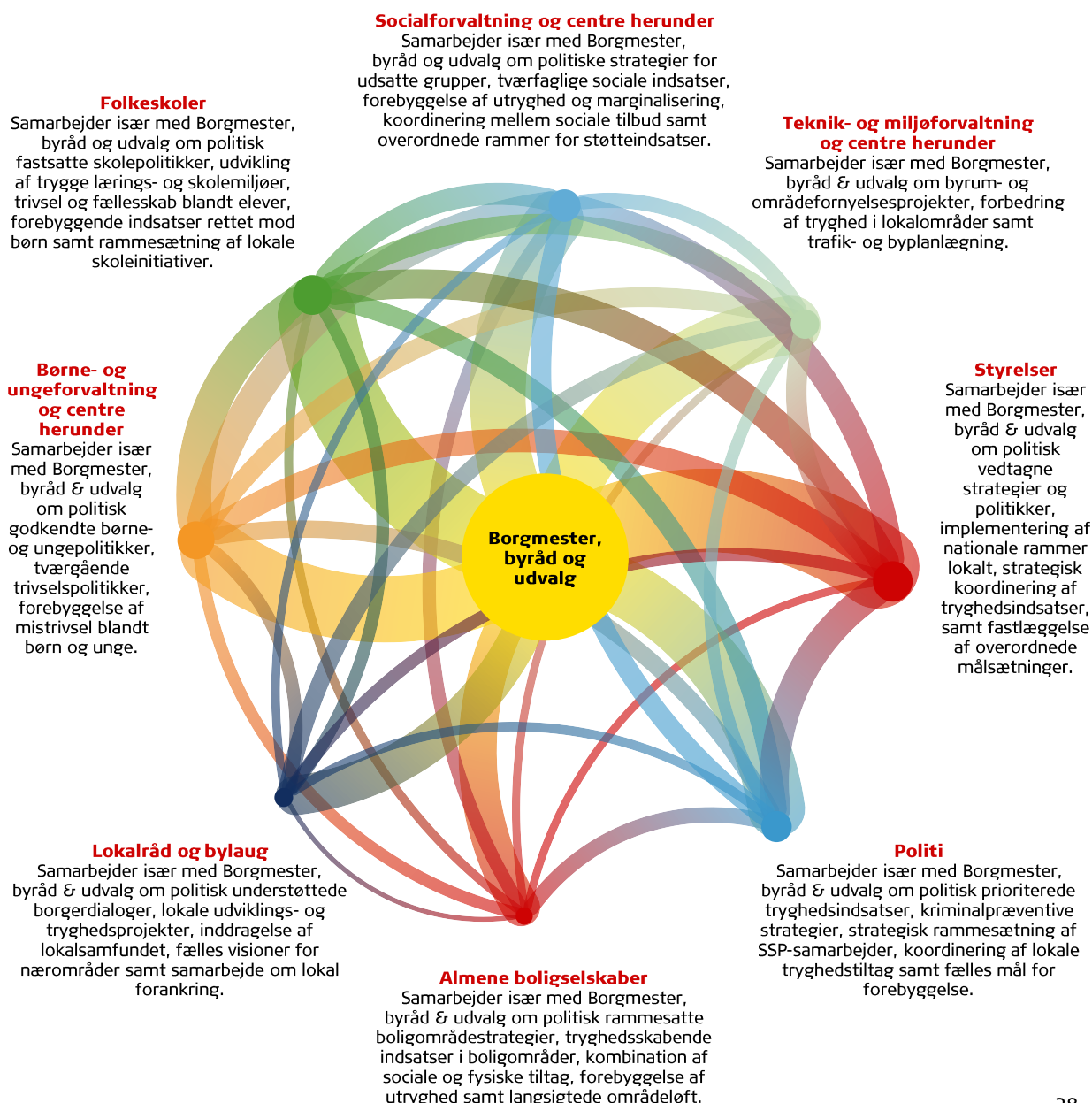
28% af alle tryghedsindsatser omtaler enten borgmesteren og/eller byrådet og/eller navngivne politiske udvalg. Det er dermed den mest omtalte aktørgruppe.

Dette er ikke overraskende, idet datagrundlaget er kommunernes hjemmesider. Indsatserne kredser om vedtagelse af politikker, strategier og overordnede målsætninger, samt prioritering af ressourcer. Fokus er på at skabe sammenhæng mellem sociale, forebyggende og fysiske tiltag, så tryghed tænkes ind som et tværgående hensyn i

kommunens samlede indsats.

Borgmester, byråd og udvalg fungerer primært som rammesættende og koordinerende aktør frem for direkte udførende. Nedenfor fremgår de aktører, som de oftest samarbejder med. De politiske aktørers forbindes i indsatsbeskrivelserne oftest med hhv. styrelser og folkeskoler.

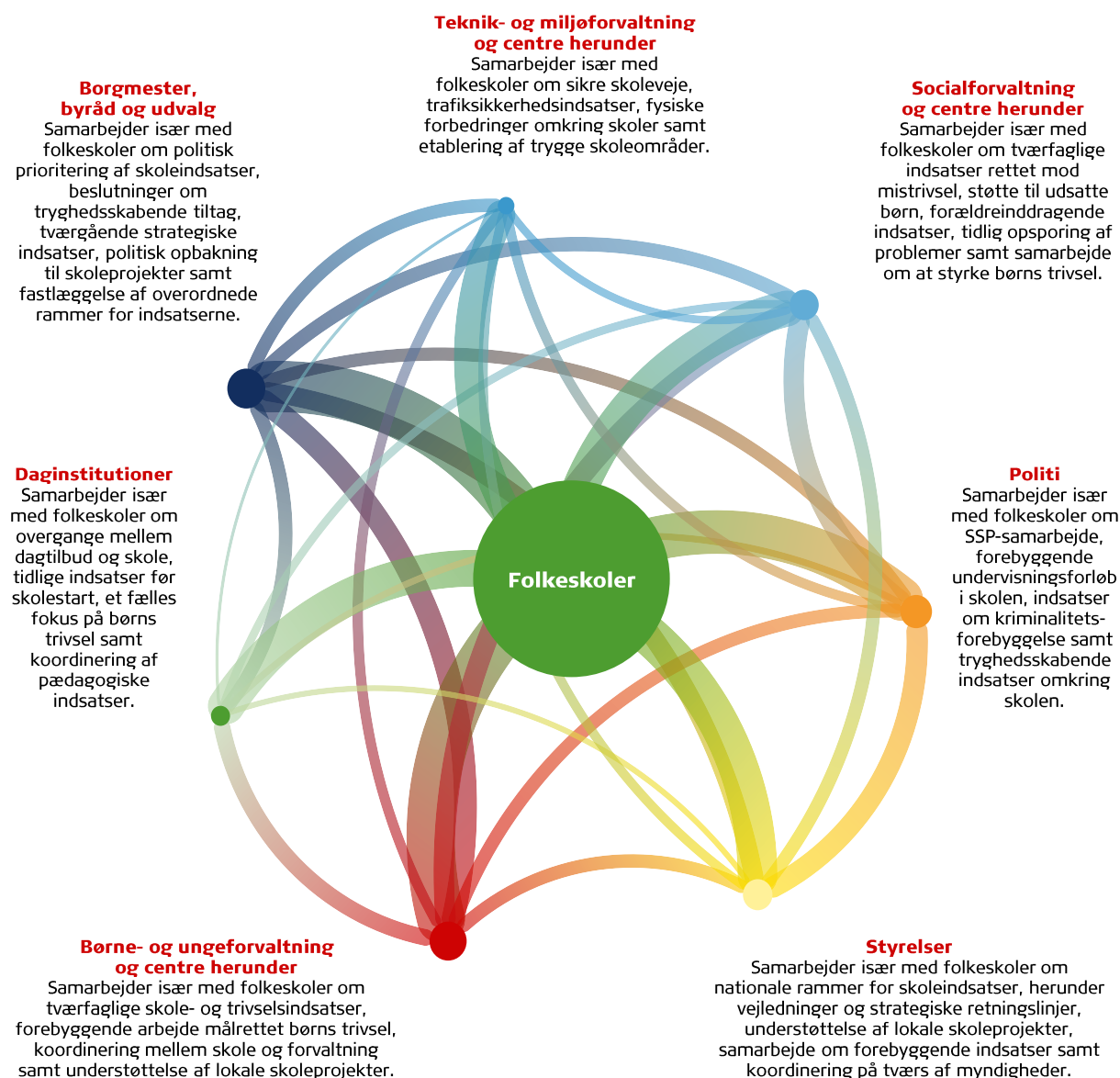
Se evt. læsevejledning om nedenstående figur på side 22.



Zoom ind på Folkeskoler som tryghedsaktør

Folkeskolernes rolle beskrives primært i tryghedsindsatser, når det gælder forebyggelse blandt børn og unge med trivsels- og anti-mobbetiltag i og omkring skolen samt trafik- og skolevejsrelaterede indsatser.

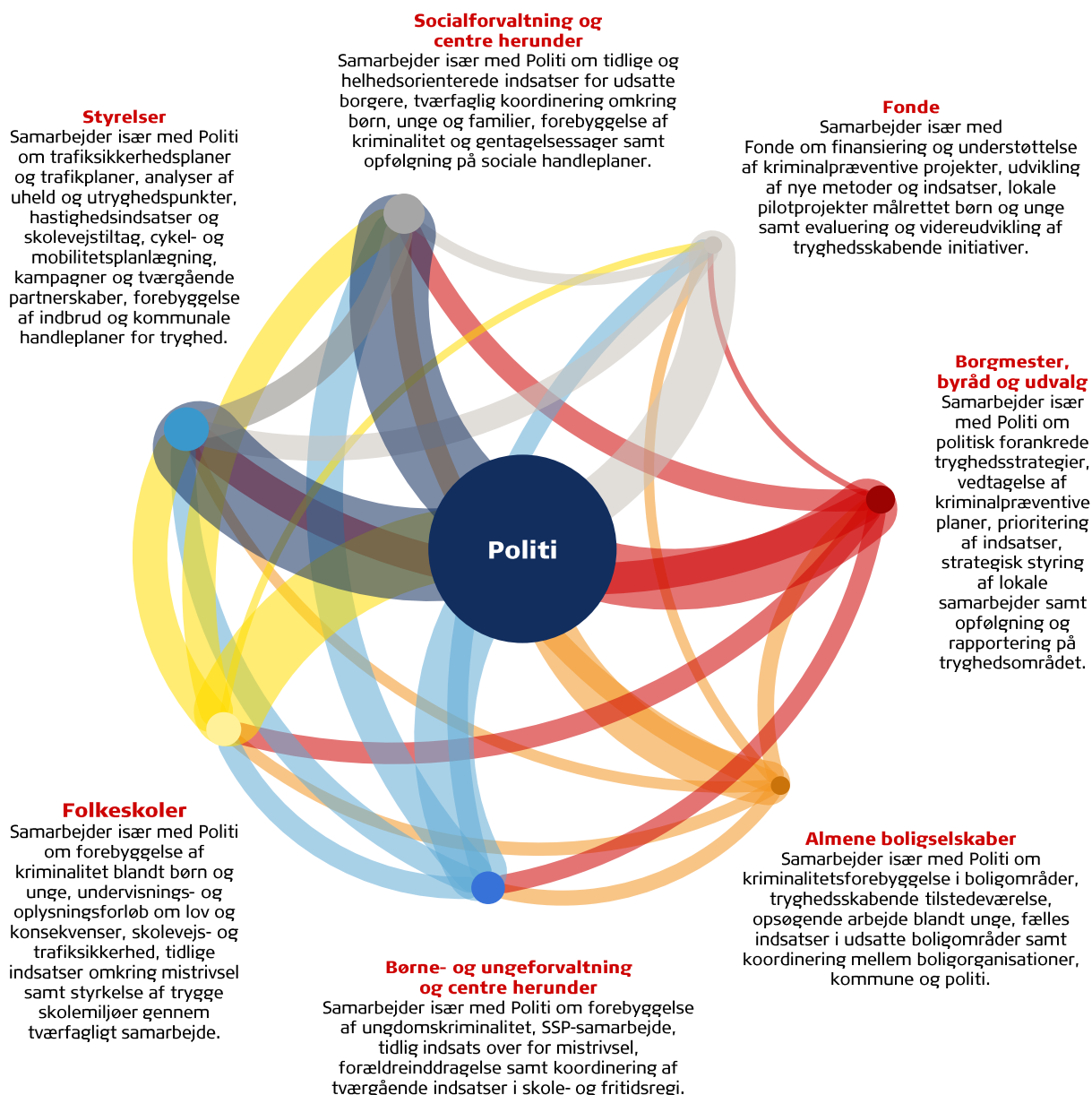
Ifølge beskrivelserne samarbejder folkeskolerne oftest med forældre, SSP og andre tværgående aktører, mens indsatserne på modtagende led primært retter sig mod elever, børn og unge – og i flere tilfælde også deres forældre.



Zoom ind på Politiet som aktør

Ifølge beskrivelserne handler politiets tryghedsarbejde typisk om kriminalitetsforebyggelse, tidlig indsats og koordinering på tværs af myndigheder og lokale aktører. Tiltagene kredser om strategisk planlægning og fælles rammer for indsatsen, operativt samarbejde i lokalområder, opsøgende og forebyggende aktiviteter samt opfølgning på politisk fastsatte mål. Indsatserne spænder fra overordnede handlingsplaner og tværgående strategier til konkrete, lokalt forankrede aktiviteter, der skal styrke tryghed og forebygge kriminalitet i hverdagsnære sammenhænge.

Politiet er en central aktør i samspillet med kommunale forvaltninger, styrelser, boligorganisationer, skoler og civilsamfundsaktører – afhængig af indsats og målgruppe for indsatsen. Målgrupperne er ofte kendetegnet ved behov for tidlig støtte, forebyggelse af kriminalitet og øget oplevelse af tryghed gennem synlig tilstedeværelse, samarbejde og sammenhængende indsatser.



Zoom ind på Styrelser som aktør

Kategorien 'styrelser' omfatter alle statslige styrelser, råd og nævn såsom Rådet for Sikker Trafik, Sundhedsstyrelsen, Det Kriminalpræventive Råd mv. Når styrelser indgår i beskrivelser af lokale tryghedsindsatser, handler det om at omsætte nationale rammer, politikker og regulering til konkrete indsatser i kommuner og lokalsamfund.

Tiltagene kredser om fastlæggelse af overordnede målsætninger, udvikling af retningslinjer, tilsyn, kvalitetsopfølgning og administrativ koordinering på tværs af sektorer.

Styrelsernes rolle er typisk at sikre sammenhæng mellem statslige prioriteringer og lokal praksis samt at understøtte ensartethed, dokumentation og opfølgning i tryghedsarbejdet.

Styrelserne samarbejder oftest med kommunale forvaltninger, politiske udvalg og andre offentlige aktører, som skal implementere og drifte indsatserne i praksis. Styrelserne fungerer dermed som et styrende og koordinerende led, der forbinder strategiske beslutninger med konkrete aktiviteter, uden selv at stå for den direkte borgerrettede indsats.

Børne- og ungeforvaltning og centre herunder

Samarbejder især med Styrelser om implementering af statslige rammer på børne- og ungeområdet, tilsyn og faglig opfølgning samt forebyggende og trivselsfremmende indsatser.

Borgmester, byråd og udvalg

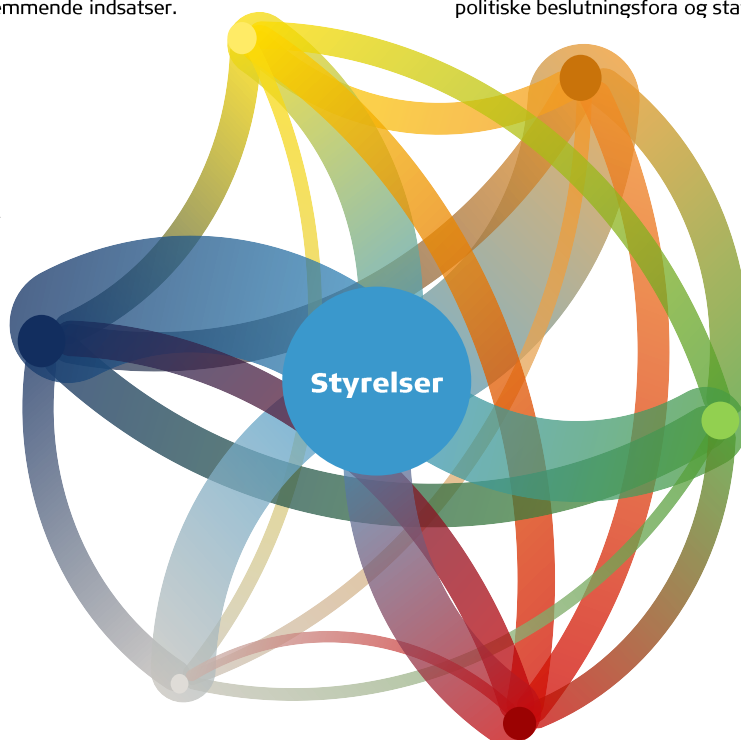
Samarbejder især med Styrelser om politisk forankrede strategier, nationale politikker og handlingsplaner, administrativ implementering af statslige rammer, tværgående koordinering af tryghedsindsatser, rapportering og opfølgning samt samspil mellem politiske beslutningsfora og statslige styrelser.

Politi

Samarbejder især med Styrelser om kriminalpræventive tiltag, lokale tryghedsskabende indsatser i udsatte områder, koordinering mellem nationale myndigheder og politi, tilsyns- og kontrolopgaver, håndtering af utryghedsskabende adfærd i det offentlige rum samt tværgående samarbejde om beredskab, orden og sikkerhed.

Folkeskoler

Samarbejder især med Styrelser om implementering af nationale rammer og retningslinjer i skolemiljøer, tilsyn og kvalitetsopfølgning, samarbejde om trivsel, læringsmiljøer og tryghed, forebyggende indsatser rettet mod børn og unge samt koordinering mellem styrelser og kommunale skoleaktører.



Fonde

Samarbejder især med Styrelser om finansiering og støtte til projekter, implementering af nationale initiativer gennem puljer og programmer, vidensopbygning og evaluering samt koordination mellem statslige styrelser og fondsstøttede indsatser med fokus på tryghed og forebyggelse.

Socialforvaltning og centre herunder

Samarbejder især med Styrelser om administrativ implementering af nationale retningslinjer, tilsyn og kvalitetskontrol, koordinering af sociale indsatser, opfølgning og dokumentation samt samarbejde om målgrupper i udsatte positioner med fokus på trivsel, forebyggelse og tryghed.

Zoom ind på Fonde som aktør

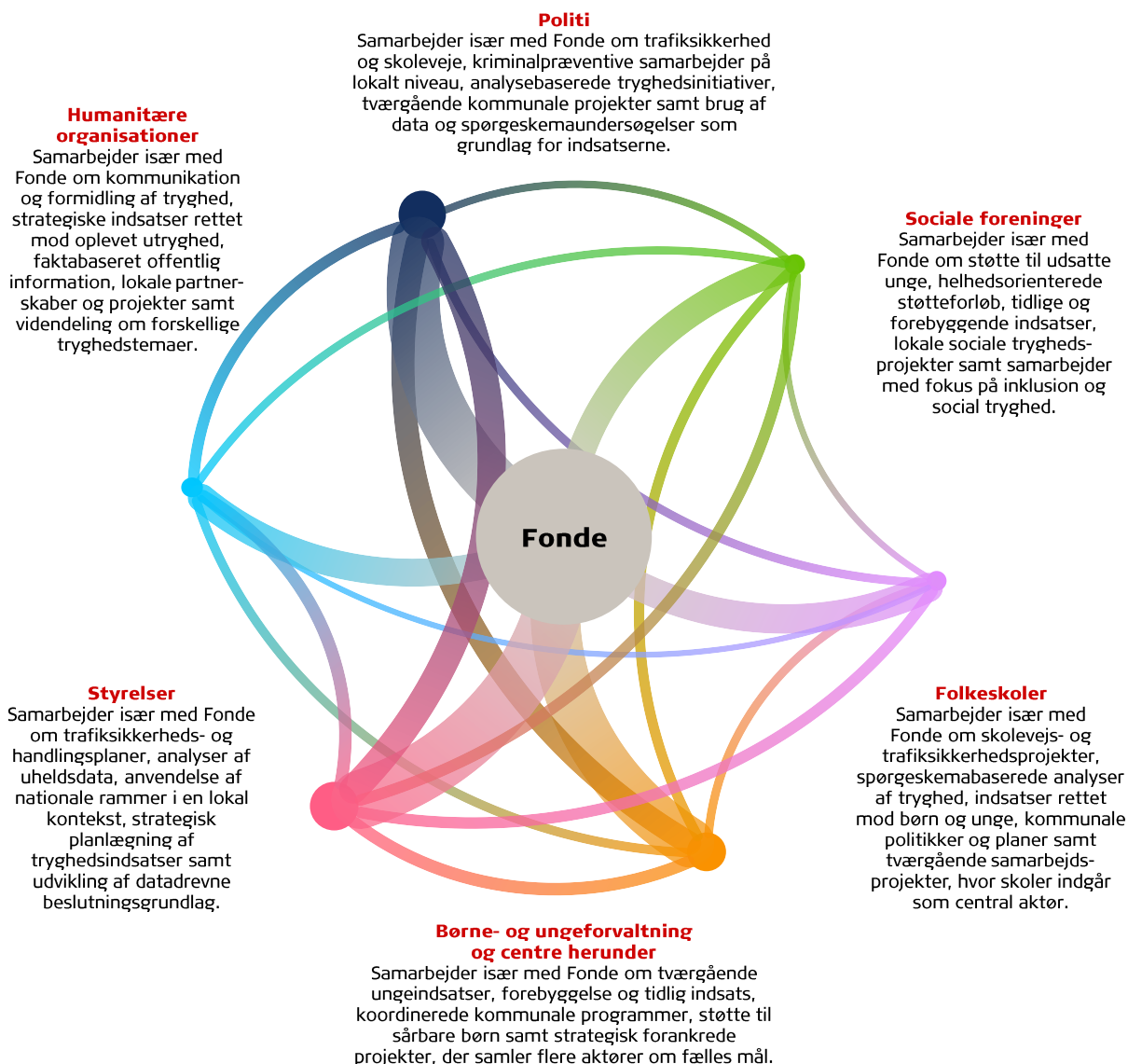
Fonde består blandt andet af Mary Fonden, Velux Fonden, Realdania og TrygFonden. Fondene indgår i tryghedsbeskrivelser som tværgående aktører, der understøtter udvikling, koordinering og gennemførelse af indsatser på tværs af kommunale, statslige og civilsamfundsbaseerede aktører.

Tiltagene handler typisk om at styrke trafikssikkerhed, kriminalprævention, forebyggende indsatser for børn og unge, sociale indsatser for udsatte grupper samt opbygning af

viden gennem analyser, dataindsamling og spørgeskemaundersøgelser.

Indsatserne er ofte strategisk forankrede og har karakter af længerevarende programmer, hvor fonde bidrager til rammesætning, finansiering og vidensgrundlag.

Fondenes typiske samarbejdspartnere er styrelser, Politi, børne- og unge forvaltninger, folkeskoler, sociale foreninger og humanitære organisationer.



Zoom ind på Sport & fritidsforeninger

Sport- og fritidsforeninger består både af fx lokale fodbold- og svømmeklubber, men også af nationale foreninger og bevægelser, fx DGI og Bevæg dig for Livet.

Sport- og fritidsforeninger indgår i beskrivelser af lokale tryghedsindsatser, hvor organiserede fritidsaktiviteter bruges som ramme for forebyggelse, fællesskab og positiv tilknytning til lokalmiljøet. Indsatserne kredser om aktiviteter, der skaber stabile fællesskaber, tydelige rammer og meningsfuld deltagelse, ofte i samspil med

kommunale aktører, skoler og lokale fællesskaber. Fritidsarenaen fungerer her som et praktisk og relationsnært rum for at styrke trivsel og modvirke utryghed.

De typiske samarbejdsflader for sport- og fritidsforeninger er folkeskoler, børne- og unge forvaltninger, styrelser, borgmester, byråd, politiske udvalg, lokale råd og udvalg, daginstitutioner og lokale kulturforeninger.

Børne- og ungeforvaltning og centre herunder

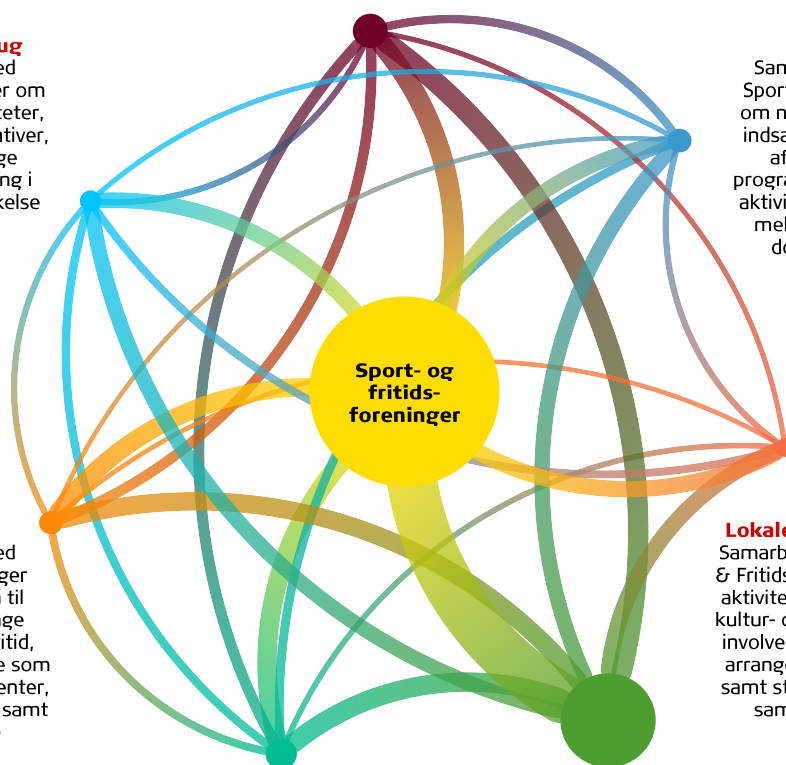
Samarbejder især med Sport & Fritidsforeninger om tværgående indsatser for unge, brug af fritidsaktiviteter som forebyggende redskab, etablering af inkluderende fællesskaber i fritiden, støtte til udsatte børn samt koordinering af indsatser.

Lokale råd og bylaug

Samarbejder især med Sport & Fritidsforeninger om lokale fællesskabsaktiviteter, borgerdrevne fritidsinitiativer, samarbejde om trygge lokalområder, forankring i nærområdet samt styrkelse af naboskab.

Styrelser

Samarbejder især med Sport & Fritidsforeninger om nationale rammer for indsatser, understøttelse af lokale projekter, program- og puljebaserede aktiviteter, sammenhæng mellem niveauer samt dokumentation og evaluering.



Daginstitutioner

Samarbejder især med Sport & Fritidsforeninger om tidlig introduktion til fællesskaber, overgange mellem dagtilbud og fritid, brug af leg og bevægelse som tryghedsskabende elementer, inkluderende aktiviteter samt sammenhængende børneforløb.

Lokale kulturforeninger

Samarbejder især med Sport & Fritidsforeninger om fælles aktiviteter i lokalsamfundet, kultur- og fritidsfællesskaber, involvering af frivillige, åbne arrangementer for borgere samt styrkelse af den lokale sammenhængskraft.

Borgmester, byråd og udvalg

Samarbejder især med Sport & Fritidsforeninger om politisk prioritering af fritidsindsatser, tværgående samarbejdsrammer, understøttelse af foreningslivet samt lokal forankring af indsatser.

Folkeskoler

Samarbejder især med Sport & Fritidsforeninger om fritidsaktiviteter som kriminalpræventivt redskab, samarbejde om trygge fællesskaber, aktiviteter målrettet børn og unge, forebyggelse gennem organiseret fritid samt brobygning mellem skole og fritid.

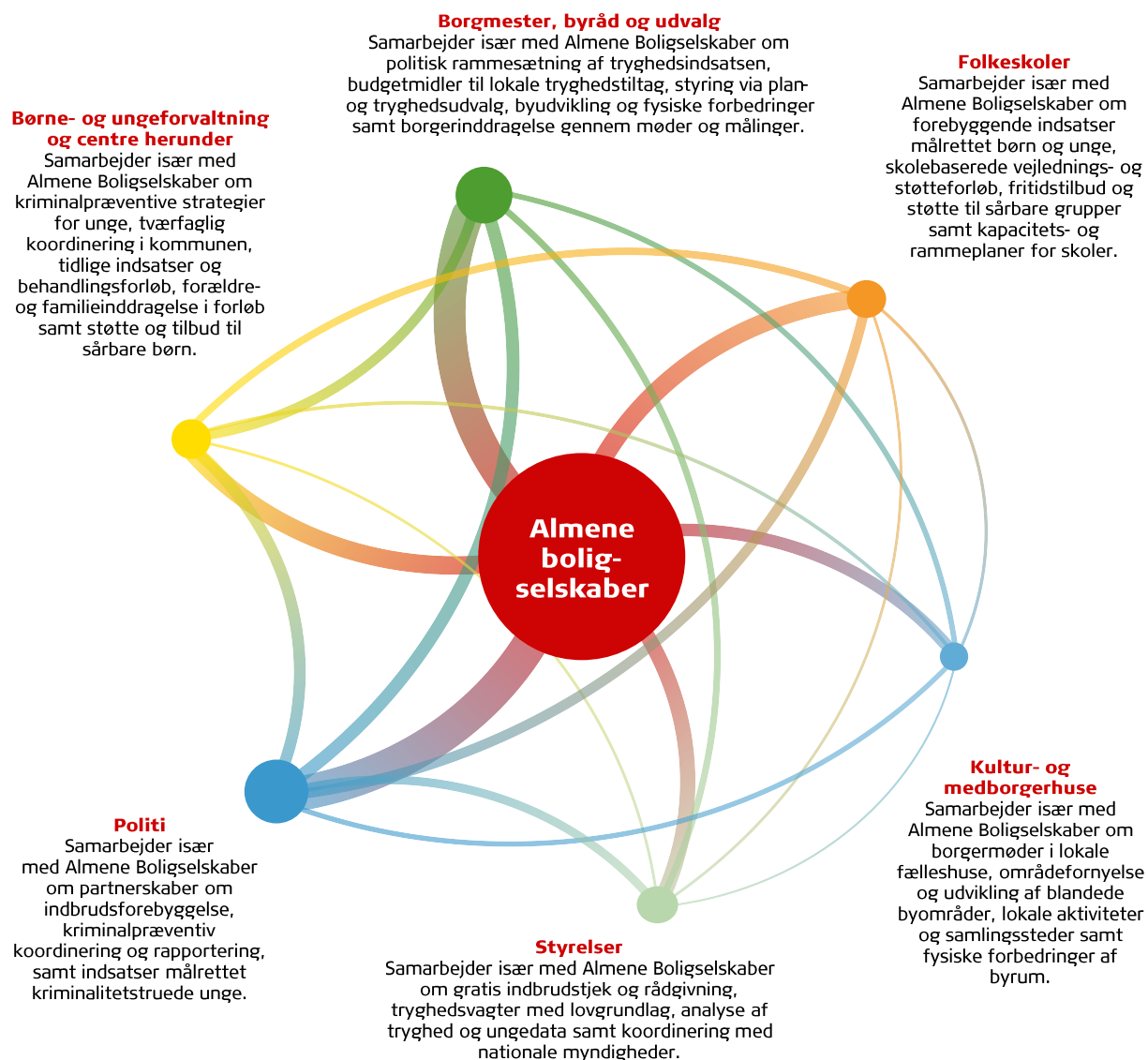
Zoom ind på Almene boligselskaber som aktør

Almene boligselskaber består af bl.a. DAB og KAB. De indgår i beskrivelser af tryghedsarbejde, der forebygger utryghed i boligområder, styrker den oplevede sikkerhed og skaber mere velfungerende fællesskaber.

Tiltagene handler typisk om koordinering mellem boligorganisationer og offentlige myndigheder, kombineret med fysiske, organisatoriske og sociale greb, der adresserer både kriminalpræventive forhold, trivsel og brugen af fællesarealer.

Almene boligselskaber samarbejder ofte med kommunale forvaltninger, politi og statslige aktører, hvor boligselskaberne bidrager med lokal viden, adgang til boligområderne og praktisk implementering.

De modtagende målgrupper er primært beboere i de almene boligområder, herunder både børn, unge og voksne, men også bredere beboerfællesskaber, som berøres af indsatser rettet mod tryghed, trivsel og forebyggelse i hverdagen.



Zoom ind på Sociale foreninger

Sociale foreninger består af bl.a. Natteravnene, Børns Vilkår samt Alkohol & Samfund.

Når de indgår i beskrivelser af lokale tryghedsindsatser, handler det primært om sociale og forebyggende tiltag rettet mod borgere i udsatte livssituationer. Indsatserne kredser om opsøgende og støttende arbejde, etablering af trygge fællesskaber, koordinering af sociale tilbud samt sammenhængende forløb, hvor frivillige og professionelle aktører arbejder

parallelt. Fokus er på at reducere social udsathed, styrke trivsel og skabe stabile rammer, der kan understøtte deltagelse i hverdagsliv og lokalsamfund.

De sociale foreninger samarbejder ifølge beskrivelserne oftest med de kommunale forvaltninger, styrelser og sociale væresteder – samt i lidt mindre grad politi, fonde og de politiske aktører.

Børne- og ungeforvaltning og centre herunder

Samarbejder især med Sociale Foreninger om forebyggende indsatser for børn og unge i udsatte familier, fritids- og fællesskabsbaserede tilbud, tidlige støttende forløb, brobygning til foreningsliv samt trygge rammer for trivsel og deltagelse.

Socialforvaltning og centre herunder

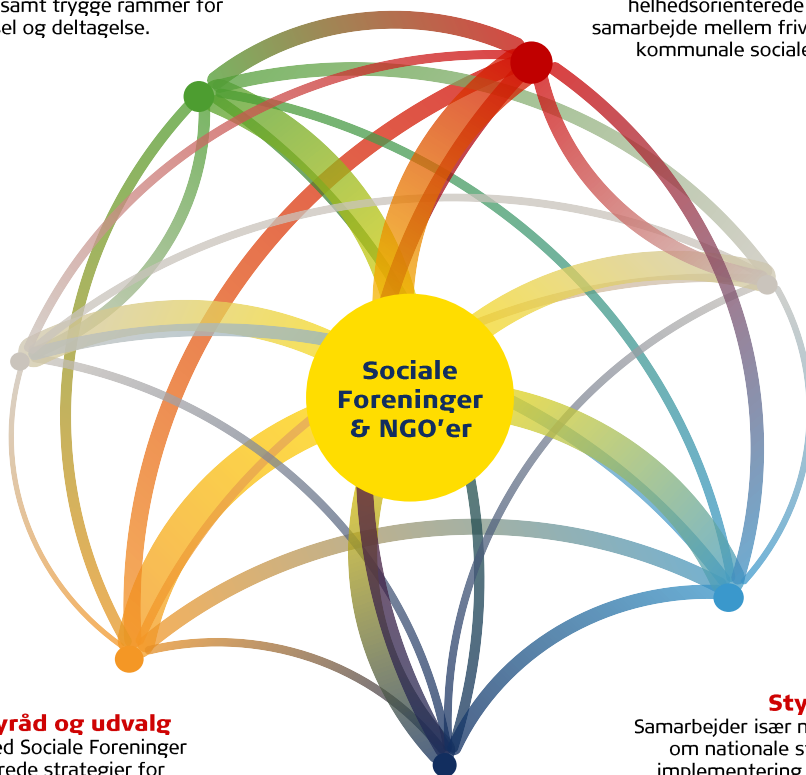
Samarbejder især med Sociale Foreninger om opsøgende socialt arbejde, koordinerede indsatser for borgere i udsatte positioner, støtte- og rådgivningsforløb, etablering af helhedsorienterede tilbud samt samarbejde mellem frivillige aktører og kommunale sociale indsatser.

Fonde

Samarbejder især med Sociale Foreninger om finansiering af sociale projekter, udvikling og afprøvning af nye indsatser, støtte til civilsamfundsbase- rede tilbud, kapacitetsopbygning samt dokumentation og evaluering af sociale indsatser.

Sociale væresteder

Samarbejder især med Sociale Foreninger om lavtærskeltilbud, sociale mødesteder, støtte til borgere i udsatte livssituationer, opsøgende aktiviteter samt skabelse af trygge fællesskaber og daglige kontakthflader.



Borgmester, byråd og udvalg

Samarbejder især med Sociale Foreninger om politisk forankrede strategier for udsatte grupper, prioritering af sociale indsatser, formulering af overordnede målsætninger, rammesætning af frivilligt-socialt arbejde samt opfølgning på kommunale trygheds- og velfærdspolitikker.

Politi

Samarbejder især med Sociale Foreninger om kriminalpræventive indsatser, tryghedsskabende tilstedeværelse, samarbejde om udsatte unge og voksne, tværfaglig koordinering samt forebyggelse af marginalisering gennem sociale indsatser.

Styrelser

Samarbejder især med Sociale Foreninger om nationale strategier og puljer, implementering af statslige rammer lokalt, udvikling af målgruppesspecifikke indsatser, dokumentation af sociale udfordringer samt understøttelse af tværsektorielle samarbejder.

Metode uddybet

Kortlægningen af de lokale tryghedsindsatser er baseret på følgende trin:

- 1 Kortlægningen** af lokale tryghedsindsatser bygger på et fuldt crawl af alle 98 kommuners egne hjemmesider eller undersider.
- 2 Hjemmesider** er vurderet som den bedste tilgængelige kilde til at skabe bredt overblik over borgerrelevante indsatser på kommunalt niveau. Hjemmesider viser, hvad kommunerne mener er relevant at udstille og kommunikere til borgere og andre målgrupper. Det fulde crawl for ordstammen 'tryk' resulterede i samlet 41.721 websider (unikke URL-adresser).
- 3 Rensning af data.** Data er efterfølgende blevet rensset for opslag fra før 2020 samt for irrelevante omtaler af tryk (fx 'trykimpregneret træ'), dubletter (fx mobilversioner) og jobopslag mv. Hermed blev datagrundlaget reduceret til 13.598 unikke og analytisk relevante websider.
- 4 Identificering af 'tryghedsindsatser'.** Herefter er der benyttet AI-assisterede metoder til at gennemgå samtlige websider for at identificere tryghedsindsatser.

Definitionen på en tryghedsindsats. Tryghedsindsatser er i denne analyse defineret som en indsatsbeskrivelse, hvor tryk af kommunen eksplicit er fremhævet som omdrejningspunktet for en konkret handling, plan eller organisering. Indsatsbeskrivelser, hvor tryk og tryk kun nævnes perifert – fx i værdier, generelle beskrivelser, serviceinfo eller kontaktttekster – regnes ikke som indsatser. For at blive kvalificeret som indsats skal tryk indgå som en central del af en strategi, en handleplan, et navngivet projekt, et program, en budgetpost eller anden form for besluttet aktivitet. I tvivlstilfælde kategoriseres materialet konservativt som ikke-indsats.

- 5 Det endelige datagrundlag** i denne kortlægning er således i alt 2.294 kommunale tryghedsindsatser. Efterfølgende er indsatserne blevet kategoriseret og inddelt i 11 konkrete fokusområder samt fem forskellige kommunetyper. Der er ligeledes foretaget aktørgenkendelse og identificeret i alt 19.253 konkrete lokale aktører på tværs af de 2.294 tryghedsindsatser.
- 6 Validitetstest og menneskelig supervision.** For at kvalitetssikre analysen er der løbende foretaget manuel supervision, kvalitetstjek og revision af de AI-assistenternes identificerings- og klassifikationsarbejde. Baseret på konkrete tests af performance blev der identificeret 94% overensstemmelse mellem AI-assistenternes vurderinger og menneskelige vurderinger i forhold til a) om webside beskrivelsen af tryk var relevant/ikke relevant som tryghedsindsats og b) klassificeringen i de op til 11 politiske områdekategorier. Dette er markant over de 85%, som typisk er rettesnoren inden for socialvidenskabelig 'inter-code reliability tests'. Konklusionen er entydigt, at med den rigtige menneskelige supervision er AI-assistenterne typisk mere pålidelige end en manuel gennemgang af så omfattende en datamængde.
- 7 Aktøranalyse – genkendelse og kategorisering.** Aktører defineres i denne analyse som som eksplicit nævnte individuelle, kollektive eller organisatoriske enheder, der i teksten tillægges ansvar, handling, deltagelse eller målgruppestatus i relation til lokale tryghedsindsatser. Aktørudtrækket er gennemført ved hjælp af en LLM-baseret informationsudtræksmodel også kendt som en NER-model (Name Entity Recognition). **Kategorisering:** De identificerede aktører er efterfølgende kategoriseret ved hjælp af taxonomy-based labeling. Til dette formål er der udviklet en to-niveaus taksonomi bestående af syv overordnede masterkategorier og 110 tilhørende underkategorier, som tilsammen dækker de aktørtyper, der forekommer i materialet. Kategoriseringen er gennemført ved hjælp af en LLM og redskaberne 'systeminstruktioner' og 'struktureret output', hvor modellen udelukkende har kunnet tildele aktører til foruddefinerede kategorier og ikke oprette nye. 36

